

DEUTSCH

Schartec Rollladen-Funkwandtaster FW1

Frequenz: 433,92 MHz Rolling-Code

Sendeleistung: 10 mW

Kanäle: 1

Batterie: 2x 3V(CR2032) Knopfzelle Lithium

Arbeitstemperatur: -20°C bis +50°C

Artikelnummer: ST701012

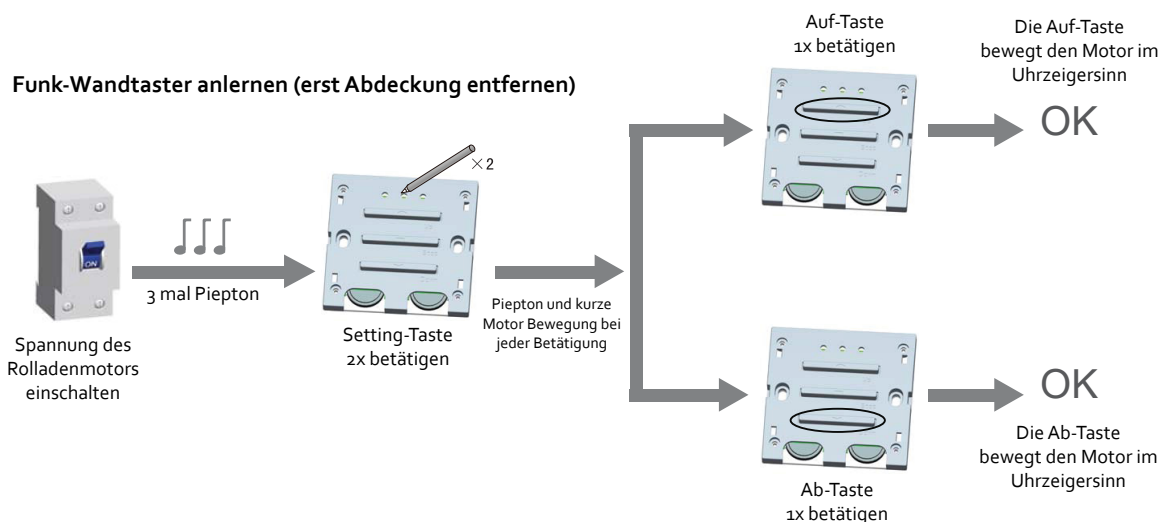
Modellnummer: DC229



- Geben Sie Funkwandtaster niemals in Kinderhände.
- Die Funkwandtaster dürfen ausschließlich von Personen bedient werden die mit der Anlage vertraut sind und in deren Funktion eingewiesen sind.
- Verwenden Sie den Funkwandtaster ausschließlich, wenn Sie die Rolladen einsehen können.
- Das Anlernen der Funkwandtaster muss stets in der Nähe der Rolladen vorgenommen werden. Verwenden Sie ausschließlich Originalteile.
- Schützen Sie den Funkwandtaster vor Witterung wie Regen, Schnee, Sonneneinstrahlung oder auch Staub, ansonsten kann die Funktion des Senders beeinträchtigt werden.
- Um die Batterie zu wechseln, entfernen Sie vorsichtig die Abdeckung des Funk-Wandschalters.

Fernbedienung am Rollladenmotor/Markise oder Funkempfänger anlernen:

1. Entfernen Sie vorsichtig die Abdeckung zu der Funkwandtaster.
2. Schalten Sie die Spannung des Rollladenmotors/Markise/Empfänger ein.
3. Innerhalb 5 Sekunde nachdem Sie die Spannung eingeschaltet haben, wird der Antrieb 3 mal piepsen, drücken Sie 1-mal die Setting-Taste (es ertönt ein Signalton und der Motor bewegt sich kurz auf und ab); drücken Sie dann nochmal die Setting-Taste (nach der kurzen Bewegung), es ertönt nochmal ein Signalton und der Motor bewegt sich kurz auf und ab.
4. Sofort danach die Auf-Taste drücken, es ertönt 3 mal der Signalton und der Motor bewegt sich kurz auf und ab. Das Bedienelement ist jetzt eingelernt.
5. Um die Tasten Richtung zu ändern, wiederholen Sie den Vorgang, aber anstatt die Auf-Taste, drücken Sie die Ab-Taste. Jetzt sind die Ab und Auf Tasten gewechselt.



Weitere Funk-Sender anlernen

1. Auf den bereits angelernten Funk-Sender, drücken Sie 1-mal die Setting-Taste (es ertönt ein Signalton und der Motor bewegt sich kurz auf und ab).
2. Drücken Sie dann nochmal die Setting-Taste (nach der kurzen Bewegung), es ertönt nochmal ein Signalton und der Motor bewegt sich kurz auf und ab.
3. Innerhalb 3 Sekunden, drücken Sie 1-mal die Setting-Taste auf dem neuen Funk-Sender, es ertönt 3 mal der Signalton und der Motor bewegt sich kurz auf und ab. Das neue Bedienelement ist jetzt eingelernt.
4. Der neue Funk-Sender hat jetzt der Codierung von der bereits eingelernter Funk-Sender übernommen. Sie können je Motor/Empfänger bis zu zehn Funk-Sender einlernen. Wenn Sie den elften Funk-Sender einlernen, dann wird der erste wieder gelöscht.

HINWEIS:

Bei "älteren" Versionen des Schartec Funk-Rollladenmotors entfällt die Hin- und Herbewegung des Motors beim Einlernen der Fernbedienungen, der Vorgang ist jedoch genau derselbe!

Vereinfachte EU-Konformitätserklärung (CE)

Hiermit erklärt Schartec, dass der Funkanlagentyp FW1 der Richtlinie 2014/53/EU entspricht. Der vollständige Text der EU-Konformitätserklärung ist unter der folgenden Internetadresse verfügbar: www.schartec.de

Informationen zu Batterieverordnung

Als Händler für den Vertrieb von elektronischen, batteriebetriebenen Geräten sind wir gesetzlich verpflichtet unsere Kunden auf folgendes hinzuweisen: Elektro- und Elektronik- Geräte, sowie Batterien dürfen nicht als Haus- oder Restmüll entsorgt werden, sondern müssen in den dafür eingerichteten Annahme- und Sammelstellen abgegeben werden.

Die vollständige Fassung des Batteriegesetzes finden Sie hier:
<http://www.gesetze-im-internet.de/bundesrecht/battg/gesamt.pdf>

SCHARTEC
 eine Marke der bau-shop-24 GmbH
 Fritz-Müller-Straße 115
 73730 Esslingen
 Deutschland

WEEE Reg. Nr.: DE90317979
 BattG Reg. Nr.: DE50302356



ENGLISH

Schartec roller-shutter wireless wall switch FW1

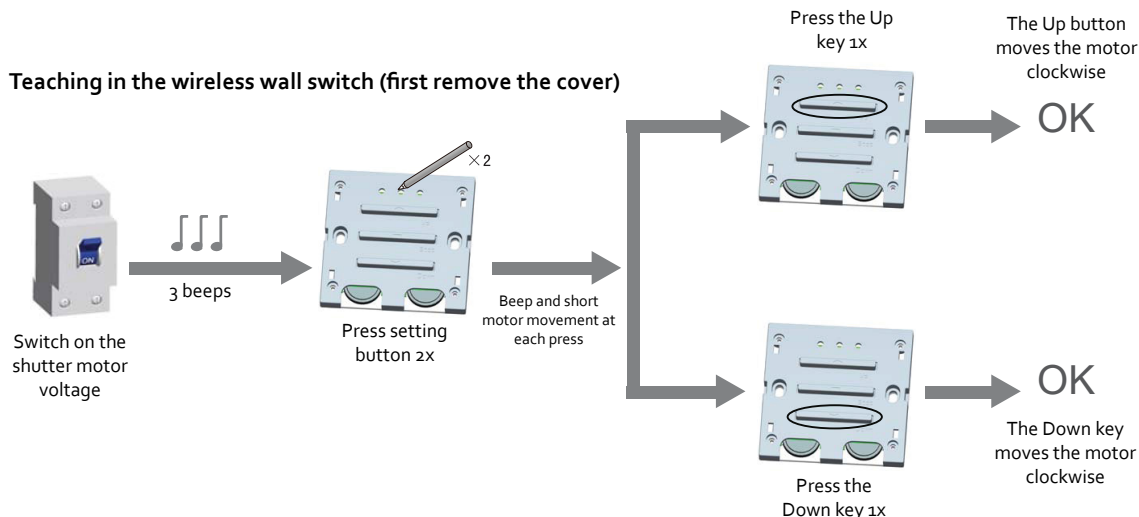
Frequency: 433.92 MHz Rolling-Code
 Transmitting power: 10 mW
 Channels: 1
 Battery: 2x 3V(CR2032) button cell lithium
 Working temperature: -20°C to +50°C
 Article number: ST701012
 Model number: DC229

- Keep wireless wall switches out of reach of children.
- Wireless wall switches may only be operated by persons who are familiar with the system and have been instructed in their function.
- Use the wireless wall switch only when you are in sight of the roller-shutter.
- Coding in wireless wall switches must always be carried out within the vicinity of the operator. Use only original parts.
- Protect wireless wall switches from rain, snow, sunlight or dust, otherwise the function of the transmitter may be impaired
- In order to change the battery, carefully remove the cover to the wireless wall switch.

Program the wireless wall switch to a roller shutter/awning motor or radio receiver:

1. Carefully remove the cover to the wireless wall switch.
2. Switch on the voltage of the roller shutter/awning motor or receiver.
3. Within 5 seconds of turning on the power, the motor will beep 3 times, press the Setting button on the wireless wall switch once (it will beep and the motor will move up and down briefly); then press the Setting button again (after the brief movement), it will beep again and the motor will move up and down briefly.
4. Immediately afterwards, press the Up button, the signal tone sounds 3 times and the motor moves up and down briefly. The wireless wall switch is now taught-in.
5. To change the buttons direction, repeat the procedure, but instead of pressing the Up button, press the Down button. Now the Up and Down buttons are reversed.

Teaching in the wireless wall switch (first remove the cover)



Programming additional wireless wall switches

1. Press the Setting button once on the wireless wall switch that has already been taught-in (a signal tone sounds and the motor moves up and down briefly).
2. Then press the Setting button again (after the short movement), a signal tone sounds again and the motor moves up and down briefly.
3. Within 3 seconds, press the Setting button on the new wireless wall switch once; the beep sounds 3 times and the motor moves up and down briefly. The new wireless wall switch is now taught-in.
4. The new wireless wall switch has now taken over the coding from the already taught-in wireless wall switch. You can program up to ten wireless wall switches per motor/receiver. When you teach in the eleventh wireless wall switch, the first one is deleted.

NOTE:

For "older" versions of the Schartec roller shutter motor, the back-and-forth movement of the motor when teaching the wireless wall switch is omitted, but the process is exactly the same!

Simplified EU Declaration of Conformity (CE)

Schartec hereby declares that the wireless wall switch FW1 complies with Directive 2014/53/EU. The full text of the EU Declaration of Conformity is available at the following Internet address: www.schartec.de

Information about battery regulation

As a dealer for the distribution of electronic, battery-operated devices, we are obliged by law to inform our customers about the following: Electrical and electronic devices, as well as batteries, must not be disposed of as household or residual waste, but must be taken to appropriate battery acceptance and collection points.

The complete version of the battery law can be found here:

<http://www.gesetze-im-internet.de/bundesrecht/battg/gesamt.pdf>

SCHARTEC
 a trademark of bau-shop-24 GmbH
 Fritz-Müller-Strasse 115
 73730 Esslingen
 Germany

WEEE Reg. Nr.: DE90317979
 BattG Reg. Nr.: DE50302356



FRANÇAIS

Interrupteur mural sans fil pour volets roulants Schartec FW1

Fréquence: 433,92 MHz Rolling-Code
 Puissance d'émission: 10 mW
 Chaînes: 1
 Batterie: 2x 3V(CR2032) pile bouton au lithium
 Température de travail: -20°C à +50°C
 Numéro d'article: ST701012
 Numéro de modèle: DC229

- Gardez les télécommandes hors de portée des enfants.
- Les télécommandes ne doivent être utilisées que par des personnes qui connaissent bien le système et qui ont été instruites de leur fonction.
- N'utilisez la télécommande que lorsque vous êtes en vue du volet roulant.
- Le codage des télécommandes doit toujours être effectué à proximité de l'opérateur. N'utilisez que des pièces d'origine.
- Protégez les télécommandes de la pluie, de la neige, du soleil ou de la poussière, sinon le fonctionnement de l'émetteur peut être altéré.
- Pour changer la pile, retirez soigneusement le couvercle de l'interrupteur mural sans fil.

Programmer la télécommande sur un moteur de volet roulant/store ou un récepteur radio:

1. Retirez soigneusement le couvercle de l'interrupteur mural sans fil.
2. Mettez la tension du moteur ou du récepteur du volet roulant/store.
3. Dans les 5 secondes qui suivent la mise sous tension, le moteur émet 3 bips, appuyez une fois sur la touche Setting de la télécommande (un bip retentit et le moteur monte et descend brièvement) ; appuyez ensuite à nouveau sur la touche Setting (après le bref mouvement), un nouveau bip retentit et le moteur monte et descend brièvement.
4. Immédiatement après, appuyez sur la touche Up, le signal sonore retentit 3 fois et le moteur monte et descend brièvement. La télécommande est maintenant éduquée.
5. Pour changer la direction des boutons, répétez la procédure, mais au lieu d'appuyer sur le bouton Haut, appuyez sur le bouton Bas. Les boutons Haut et Bas sont maintenant inversés.

Programmation de télécommandes supplémentaires

1. Appuyez une fois sur la touche Setting de la télécommande qui a déjà été éduquée (un signal sonore retentit et le moteur monte et descend brièvement).
2. Appuyez ensuite à nouveau sur la touche Setting (après le bref mouvement), un signal sonore retentit à nouveau et le moteur se déplace brièvement vers le haut et vers le bas.
3. Dans les 3 secondes qui suivent, appuyez une fois sur la touche Setting de la nouvelle télécommande ; le signal sonore retentit 3 fois et le moteur monte et descend brièvement. La nouvelle télécommande est maintenant éduquée.
4. La nouvelle télécommande a repris le codage de la télécommande déjà apprise. Vous pouvez programmer jusqu'à dix télécommandes par moteur/récepteur. Lorsque vous apprenez la onzième télécommande, la première est effacée.

REMARQUE :

Pour les "anciennes" versions du moteur de volet roulant Schartec, le mouvement de va-et-vient du moteur lors de l'apprentissage des télécommandes est supprimé, mais le processus est exactement le même !

Déclaration de conformité simplifiée de l'UE (CE)

Schartec déclare par la présente que la télécommande FW1 est conforme à la directive 2014/53/UE. Le texte intégral de la déclaration de conformité UE est disponible à l'adresse Internet suivante: www.schartec.de

Informations sur la régulation des batteries

En tant que distributeur d'appareils électroniques fonctionnant avec des piles, nous sommes tenus par la loi d'informer nos clients de ce qui suit: Les appareils électriques et électroniques, ainsi que les piles, ne doivent pas être éliminés comme des déchets ménagers ou résiduels, mais doivent être apportés aux points d'acceptation et de collecte des piles appropriés.

La version complète de la loi sur les piles peut être consultée ici:

<http://www.gesetze-im-internet.de/bundesrecht/battg/gesamt.pdf>

SCHARTEC
une marque de bau-shop-24 GmbH
Fritz-Müller-Strasse 115
73730 Esslingen
Allemagne

WEEE Reg. Nr.: DE90317979

BattG Reg. Nr.: DE50302356



ITALIANO

Interruttore a parete senza fili Schartec FW1

Frequenza: 433,92 MHz Rolling-Code

Potenza di trasmissione: 10 mW

Canali: 1

Batteria: 2x 3V(CR2032) a bottone al litio

Temperatura di lavoro: -20°C a +50°C

Codice articolo:: ST701012

Numero di modello: DC229

- Tenere i telecomandi fuori dalla portata dei bambini.
- I telecomandi possono essere azionati solo da persone che hanno familiarità con il sistema e sono state istruite sul loro funzionamento.
- Utilizzare il telecomando solo quando si è in vista della tapparella.
- La codifica dei telecomandi deve essere effettuata sempre nelle vicinanze dell'operatore. Usare solo parti originali.
- Proteggere i telecomandi da pioggia, neve, luce del sole o polvere, altrimenti il funzionamento del trasmettitore potrebbe essere compromesso.
- Per sostituire la batteria, rimuovere con cautela il coperchio dell'interruttore a parete wireless.

Programmare il telecomando su un motore per tapparelle/tende da sole o su un ricevitore radio:

1. Rimuovere con cautela il coperchio dell'interruttore a parete wireless.
2. Inserire la tensione del motore della tapparella/tenda da sole o del ricevitore.
3. Entro 5 secondi dall'accensione, il motore emette 3 segnali acustici, premere una volta il pulsante Setting sul telecomando (il motore emette un segnale acustico e si muove brevemente verso l'alto e verso il basso); quindi premere nuovamente il pulsante Setting (dopo il breve movimento), il motore emette un altro segnale acustico e si muove brevemente verso l'alto e verso il basso.
4. Subito dopo, premere il pulsante Up, il segnale acustico suona 3 volte e il motore si muove brevemente verso l'alto e verso il basso. Il telecomando è ora appreso.
5. Per cambiare la direzione dei pulsanti, ripetere la procedura, ma invece di premere il pulsante Su, premere il pulsante Giù. Ora i pulsanti Su e Giù sono invertiti.

Programmazione di telecomandi aggiuntivi

1. Premere una volta il tasto Setting del telecomando già appreso (viene emesso un segnale acustico e il motore si muove brevemente verso l'alto e verso il basso).
2. Premere nuovamente il tasto Setting (dopo il breve movimento), viene emesso nuovamente un segnale acustico e il motore si muove brevemente verso l'alto e verso il basso.
3. Entro 3 secondi, premere una volta il tasto Setting del nuovo telecomando; il segnale acustico viene emesso 3 volte e il motore si muove brevemente verso l'alto e verso il basso. Il nuovo telecomando è ora appreso.
4. Il nuovo telecomando ha ripreso la codifica del telecomando già appreso. È possibile programmare fino a dieci telecomandi per motore/ricevitore. Quando si apprende l'undicesimo telecomando, il primo viene cancellato.

NOTA:

Per le versioni più "vecchie" del motore per tapparelle Schartec, il movimento avanti e indietro del motore durante l'apprendimento dei telecomandi viene omissso, ma il procedimento è esattamente lo stesso!

Dichiarazione di conformità UE semplificata (CE)

Schartec dichiara che il telecomando FW1 è conforme alla direttiva 2014/53/UE. Il testo completo della dichiarazione di conformità UE è disponibile al seguente indirizzo Internet: www.schartec.de

Informazioni sulla regolamentazione delle batterie

In qualità di rivenditore per la distribuzione di dispositivi elettronici a batteria, siamo obbligati per legge ad informare i nostri clienti su quanto segue: I dispositivi elettrici ed elettronici, così come le batterie, non devono essere smaltiti come rifiuti domestici o residui, ma devono essere portati in appositi punti di accettazione e raccolta delle batterie.

La versione completa della legge sulle batterie può essere trovata qui:

<http://www.gesetze-im-internet.de/bundesrecht/battg/gesamt.pdf>

SCHARTEC
un marchio di fabbrica della bau-shop-24 GmbH
Fritz-Müller-Strasse 115
73730 Esslingen
Germania

WEEE Reg. Nr.: DE90317979

BattG Reg. Nr.: DE50302356



ESPAÑOL

Interruptor de pared inalámbrico Schartec FW1

Frecuencia: 433,92 MHz Rolling-Code
Potencia de transmisión: 10 mW
Canales: 1
Batería: 2 pilas de botón de litio de 3 V (CR2032)
Temperatura de funcionamiento: -20°C a +50°C
Número de artículo: ST701012
Número de modelo: DC229

- Mantenga los mandos a distancia fuera del alcance de los niños.
- Los mandos a distancia sólo deben ser manejados por personas familiarizadas con el sistema y que hayan sido instruidas en su funcionamiento.
- Utilice el mando a distancia sólo cuando esté a la vista de la persiana.
- La codificación en los mandos a distancia debe realizarse siempre en las proximidades del operador. Utilice únicamente piezas originales.
- Proteja los mandos a distancia de la lluvia, la nieve, la luz del sol o el polvo, ya que, de lo contrario, el funcionamiento del transmisor podría verse afectado
- Para cambiar la pila, retire con cuidado la tapa del interruptor inalámbrico de pared.

Programa el mando a distancia a un motor de persiana/toldo o a un receptor de radio:



- Retire con cuidado la tapa del interruptor inalámbrico de pared.
- Conecte la tensión del motor de la persiana/toldo o del receptor.
- A los 5 segundos de conectar la alimentación, el motor emitirá 3 pitidos, pulse una vez el botón Setting del mando a distancia (emitirá un pitido y el motor se moverá brevemente hacia arriba y hacia abajo); a continuación, pulse de nuevo el botón Setting (tras el breve movimiento), volverá a emitir un pitido y el motor se moverá brevemente hacia arriba y hacia abajo.
- Inmediatamente después, pulse el botón Arriba, la señal acústica sonará 3 veces y el motor subirá y bajará brevemente. El mando a distancia está memorizado.
- Para cambiar la dirección de los botones, repita el procedimiento, pero en lugar de pero en lugar de pulsar el botón Arriba, pulse el botón Abajo. Ahora los botones Arriba y Abajo están invertidos.

Programación de mandos a distancia adicionales

- Pulse una vez el botón Setting del mando a distancia ya memorizado (suena una señal acústica y el motor sube y baja brevemente).
- A continuación, pulse de nuevo el botón Setting (tras el breve movimiento), volverá a sonar una señal acústica y el motor subirá y bajará brevemente.
- Antes de que transcurran 3 segundos, pulse una vez el botón Setting del nuevo mando a distancia; se oirán 3 pitidos y el motor subirá y bajará brevemente. El nuevo mando a distancia está memorizado.
- El nuevo mando a distancia ha asumido la codificación del mando a distancia ya enseñado. Se pueden programar hasta diez mandos a distancia por motor/receptor. Cuando se programa el undécimo mando a distancia, se borra el primero.

NOTA:

En las versiones "antiguas" del motor de persiana Schartec, se omite el movimiento de vaivén del motor al enseñar los mandos a distancia, ¡pero el proceso es exactamente el mismo!

<p>Declaración de conformidad simplificada de la UE (CE)</p> <p>Schartec declara por la presente que el mando a distancia FW1 cumple con la Directiva 2014/53/UE. El texto completo de la declaración de conformidad de la UE está disponible en la siguiente dirección de Internet: www.schartec.de</p>
<p>Información sobre la regulación de las baterías</p> <p>Como distribuidor de aparatos electrónicos que funcionan con pilas, estamos obligados por ley a informar a nuestros clientes sobre lo siguiente: Los aparatos eléctricos y electrónicos, así como las pilas, no deben eliminarse como residuos domésticos o residuales, sino que deben llevarse a los puntos de aceptación y recogida de pilas adecuados.</p>
<p>La versión completa de la ley sobre pilas se puede encontrar aquí: http://www.gesetze-im-internet.de/bundesrecht/battg/gesamt.pdf</p>
<p>SCHARTEC una marca de bau-shop-24 GmbH Fritz-Müller-Strasse 115 73730 Esslingen Alemania</p>
<p>WEEE Reg. Nr.: DE90317979 BattG Reg. Nr.: DE50302356</p>  

NEDERLAND

Schartec draadloze rolluik wandschakelaar FW1

Frequentie: 433,92 MHz Rolling-Code
Zendvermogen: 10 mW
Kanalen: 1
Batterij: 2x 3V(CR2032) knoopcel lithium
Werktemperatuur: -20°C tot +50°C
Artikel nummer: ST701012
Modelnummer: DC229

- Houd afstandsbedieningen buiten het bereik van kinderen.
- Afstandsbedieningen mogen alleen worden bediend door personen die met het systeem vertrouwd zijn en over de werking ervan zijn geïnstrueerd.
- Gebruik de afstandsbediening alleen wanneer u in het zicht van het rolluik bent.
- Coderingen in afstandsbedieningen moeten altijd in de nabijheid van de bediener worden uitgevoerd. Gebruik alleen originele onderdelen.
- Bescherm afstandsbedieningen tegen regen, sneeuw, zonlicht of stof, anders kan de werking van de zender worden belemmerd
- Om de batterij te vervangen, verwijder je voorzichtig het klepje van de draadloze wandschakelaar.

Programmeer de afstandsbediening op een rolluik/zonweringmotor of radio-ontvanger:

- Verwijder voorzichtig het deksel van de draadloze wandschakelaar.
- Schakel de spanning van het rolluik/de zonweringsmotor of de ontvanger in.
- Binnen 5 seconden na het inschakelen van de stroom zal de motor 3 keer piepen, druk één keer op de Setting knop van de afstandsbediening (het zal piepen en de motor zal kort op en neer bewegen); druk dan nogmaals op de Setting knop (na de korte beweging), het zal opnieuw piepen en de motor zal kort op en neer bewegen.
- Druk onmiddellijk daarna op de knop Omhoog, de signaaltoon weerklinkt 3 keer en de motor beweegt kort op en neer. De afstandsbediening is nu ingeleerd.
- Om de richting van de knoppen te wijzigen, herhaalt u de procedure, maar in plaats in plaats van op de knop Omhoog, op de knop Omlaag. Nu zijn de knoppen Omhoog en Omlaag omgedraaid.

Extra afstandsbedieningen programmeren

- Druk één keer op de knop Setting van de afstandsbediening die al is ingeleerd (er klinkt een signaaltoon en de motor beweegt kort op en neer).
- Druk vervolgens nogmaals op de Setting knop (na de korte beweging), er klinkt opnieuw een signaaltoon en de motor beweegt kort op en neer.
- Druk binnen 3 seconden eenmaal op de knop Setting van de nieuwe afstandsbediening; er klinkt 3 keer een pieptoon en de motor beweegt kort op en neer. De nieuwe afstandsbediening is nu ingeleerd.

- Binnen 5 seconden nadat u de stroom hebt ingeschakeld, drukt u 1 keer op de Setting-toets (aan de linkerkant) (u hoort een zachte pieptoon) en vervolgens drukt u nogmaals op de Setting-toets - onmiddellijk daarna drukt u op de toets Omhoog.

OPMERKING:

Bij "oudere" versies van de Schartec-rolluikmotor vervalt de heen-en-weerbeweging van de motor bij het inleren van de afstandsbedieningen, maar het proces is precies hetzelfde!

Vereenvoudigde EU-verklaring van conformiteit (CE)
Schartec verklaart hierbij dat de afstandsbediening FW1 voldoet aan richtlijn 2014/53/EU. De volledige tekst van de EU-conformiteitsverklaring is beschikbaar op het volgende internetadres: www.schartec.de

Informatie over de batterij-verordening
Als dealer voor de distributie van elektronische, op batterijen werkende apparaten zijn wij wettelijk verplicht onze klanten over het volgende te informeren: Elektrische en elektronische apparaten, alsook batterijen, mogen niet als huishoudelijk of restafval worden verwijderd, maar moeten naar de daarvoor bestemde inzamelpunten worden gebracht.

<p>De volledige versie van de batterijwet is hier te vinden: http://www.gesetze-im-internet.de/bundesrecht/battg/gesamt.pdf</p>
<p>SCHARTEC een handelsmerk van bau-shop-24 GmbH Fritz-Müller-Strasse 115 73730 Esslingen Duitsland</p>
<p>WEEE Reg. Nr.: DE90317979 BattG Reg. Nr.: DE50302356</p>  

SVENSKA

Schartec trådlös väggströmbrytare för rulljalusi FW1

Frekvens: 433,92 MHz Rolling-Code
Sändningseffekt: 10 mW
Kanaler: 1
Batteri: 2x 3V(CR2032) knappcell lithium
Arbetstemperatur: -20°C till +50°C
Artikelnummer: ST701012
Modellnummer: DC229

- Förvara fjärrkontroller utom räckhåll för barn.
- Fjärrkontroller får endast användas av personer som är bekanta med systemet och har fått instruktioner om hur de fungerar.
- Använd fjärrkontrollen endast när du är inom synhåll för rullgardinen.
- Kodning i fjärrkontroller måste alltid utföras i operatörens närhet. Använd endast originaldelar.
- Skydda fjärrkontrollerna från regn, snö, solljus eller damm, annars kan sändarens funktion försämras.
- För att byta batteri måste du försiktigt ta bort locket till den trådlösa väggbrytaren.

Programmera fjärrkontrollen till en rulljalusi-/markismotor eller radiomottagare:

- Ta försiktigt bort locket till den trådlösa väggbrytaren.
- Slå på spänningen på rulljalusin/markismotorn eller mottagaren.
- Inom 5 sekunder efter att strömmen slagits på kommer motorn att pipa 3 gånger, tryck på Setting-knappen på fjärrkontrollen en gång (det kommer att pipa och motorn kommer att röra sig upp och ner en kort stund); tryck sedan på Setting-knappen igen (efter den korta rörelsen), det kommer att pipa igen och motorn kommer att röra sig upp och ner en kort stund.
- Tryck omedelbart därefter på Up-knappen, signaltonen ljuder 3 gånger och motorn rör sig upp och ner en kort stund. Fjärrkontrollen är nu inlärd.
- Om du vill ändra knapparnas riktning upprepar du proceduren, men istället i stället för att trycka på uppåtknappen, trycka på nedåtknappen. Nu är upp- och nedknappen omvända.

Programmering av ytterligare fjärrkontroller

- Tryck en gång på Setting-knappen på den fjärrkontroll som redan är inlärd (en signalton hörs och motorn rör sig upp och ner en kort stund).
- Tryck sedan på Setting-knappen igen (efter den korta rörelsen), en signalton hörs igen och motorn rör sig upp och ner en kort stund.
- Tryck inom 3 sekunder en gång på Setting-knappen på den nya fjärrkontrollen, signalen ljuder 3 gånger och motorn rör sig kort upp och ner. Den nya fjärrkontrollen är nu inlärd.
- Den nya fjärrkontrollen har nu tagit över kodningen från den redan inlärdä fjärrkontrollen. Du kan programmera upp till tio fjärrkontroller per motor/mottagare. När du lär in den elfte fjärrkontrollen raderas den första.

OBS:

För "äldre" versioner av Schartecs jalusimotor är den fram- och återgående rörelsen av motorn vid inläring av fjärrkontrollerna utelämnad, men processen är exakt densamma!

<p>Förenklad EU-försäkran om överensstämmelse (CE)</p> <p>Schartec förklarar härmed att fjärrkontrollen FW1 överensstämmer med direktiv 2014/53/EU. Den fullständiga texten till EU:s försäkran om överensstämmelse finns på följande Internetadress: www.schartec.de</p>
<p>Information om reglering av batterier</p> <p>Som återförsäljare för distribution av elektroniska, batteridrivna apparater är vi enligt lag skyldiga att informera våra kunder om följande:Elektriska och elektroniska apparater samt batterier får inte slängas som hushålls- eller restavfall, utan måste föras till lämpliga mottagnings- och insamlingsställen för batterier.</p>
<p>Den fullständiga versionen av batterilagen finns här: http://www.gesetze-im-internet.de/bundesrecht/battg/gesamt.pdf</p>
<p>SCHARTEC ett varumärke som tillhör bau-shop-24 GmbH Fritz-Müller-Strasse 115 73730 Esslingen Tyskland</p>
<p>WEEE Reg. Nr.: DE90317979 BattG Reg. Nr.: DE50302356</p>  