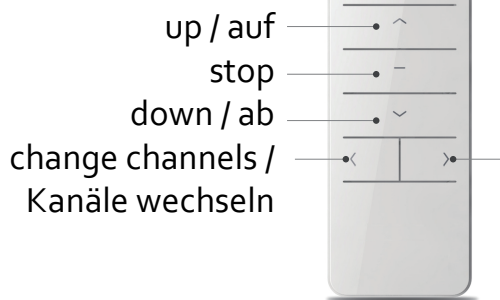




DEUTSCH

Schartec Rolladenmotor-Fernbedienung RH15

Frequenz: 433,92 MHz Rolling-Code
 Sendeleistung: 10 mW
 Kanäle: 15
 Batterie: CR2450 3V Knopfzelle Lithium
 Arbeitstemperatur: -20°C bis +50°C
 Artikelnummer: ST701011
 Modellnummer: DC2702

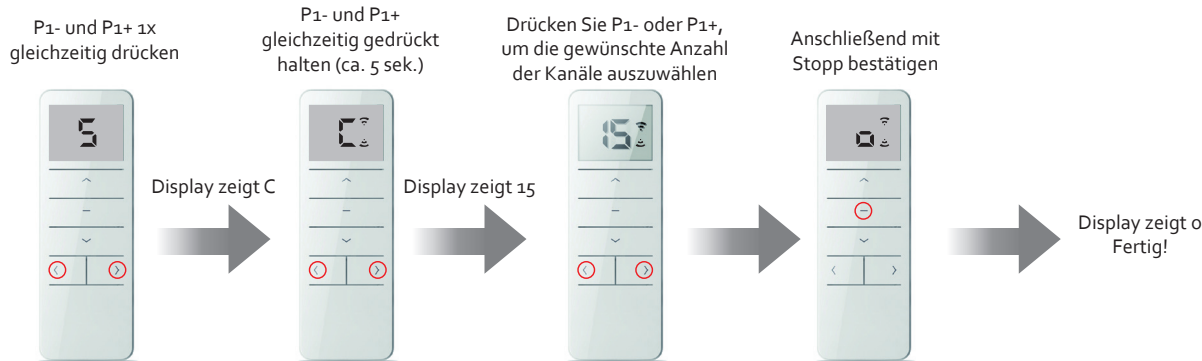


- Geben Sie Handsender niemals in Kinderhände.
- Die Handsender dürfen ausschließlich von Personen bedient werden die mit der Anlage vertraut sind und in deren Funktion eingewiesen sind.
- Verwenden Sie den Handsender ausschließlich, wenn Sie die Rolladen einsehen können.
- Das Anlernen der Handsender muss stets in der Nähe der Rolladen vorgenommen werden. Verwenden Sie ausschließlich Originalteile.
- Schützen Sie den Handsender vor Witterung wie Regen, Schnee, Sonneneinstrahlung oder auch Staub, ansonsten kann die Funktion des Senders beeinträchtigt werden.
- Um die Batterie zu wechseln, verwenden Sie ein Werkzeug wie einen SIM-Karten-Stift, einen Mini-Schraubendreher, eine Nadel usw. und drücken Sie die kleine Taste unten in der Mitte der Rückseite der Fernbedienung, während Sie die Abdeckung nach unten schieben.

Fernbedienung am Rolladenmotor/Markise oder Funkempfänger anlernen:

1. Um den Handsender zu öffnen, ziehen Sie die hintere Abdeckung nach unten.
2. Schalten Sie die Spannung des Rolladenmotors/Markise/Empfänger ein.
3. Innerhalb 5 Sekunde nachdem Sie die Spannung eingeschaltet haben, wird der Antrieb 3 mal piepsen, drücken Sie 1-mal die P2-Taste (es ertönt ein Signalton und der Motor bewegt sich kurz auf und ab), drücken Sie dann nochmal die P2-Taste (nach der kurzen Bewegung), es ertönt nochmal ein Signalton und der Motor bewegt sich kurz auf und ab.
4. Sofort danach die Auf-Taste drücken, es ertönt 3 mal der Signalton und der Motor bewegt sich kurz auf und ab. Das Bedienelement ist jetzt eingelernt.
5. Um die Tasten Richtung zu ändern, wiederholen Sie den Vorgang, aber anstatt die Auf-Taste, drücken Sie die Ab-Taste. Jetzt sind die Ab und Auf Tasten gewechselt.

Anzahl der verwendeten Kanäle festlegen



Weitere Funk-Sender anlernen

1. Auf den bereits angelernten Funk-Sender, drücken Sie 1-mal die P2-Taste (es ertönt ein Signalton und der Motor bewegt sich kurz auf und ab).
2. Drücken Sie dann nochmal die P2-Taste (nach der kurzen Bewegung), es ertönt nochmal ein Signalton und der Motor bewegt sich kurz auf und ab.
3. Innerhalb 3 Sekunden, drücken Sie 1-mal die P2-Taste auf dem neuen Funk-Sender; es ertönt 3 mal der Signalton und der Motor bewegt sich kurz auf und ab. Das neue Bedienelement ist jetzt eingelernt.
4. Der neue Funk-Sender hat jetzt der Codierung von der bereits eingelernter Funk-Sender übernommen. Sie können je Motor/Empfänger bis zu zehn Funk-Sender einlernen. Wenn Sie den elften Funk-Sender einlernen, dann wird der erste wieder gelöscht.

HINWEIS:

Bei "älteren" Versionen des Schartec Funk-Rolladenmotors entfällt die Hin- und Herbewegung des Motors beim Einlernen der Fernbedienungen, der Vorgang ist jedoch genau derselbe!

Video zur Programmierung / Programming Video



Vereinfachte EU-Konformitätserklärung (CE)

Hiermit erklärt Schartec, dass der Funkanlagentyp RH15 der Richtlinie 2014/53/EU entspricht. Der vollständige Text der EU-Konformitätserklärung ist unter der folgenden Internetadresse verfügbar: www.schartec.de

Informationen zu Batterieverordnung

Als Händler für den Vertrieb von elektronischen, batteriebetriebenen Geräten sind wir gesetzlich verpflichtet unsere Kunden auf folgendes hinzuweisen: Elektro- und Elektronik- Geräte, sowie Batterien dürfen nicht als Haus- oder Restmüll entsorgt werden, sondern müssen in den dafür eingerichteten Annahme- und Sammelstellen abgegeben werden.

Die vollständige Fassung des Batteriegesetzes finden Sie hier:
<http://www.gesetze-im-internet.de/bundesrecht/battg/gesamt.pdf>

SCHARTEC
 eine Marke der bau-shop-24 GmbH
 Fritz-Müller-Straße 115
 73730 Esslingen
 Deutschland

WEEE Reg. Nr.: DE90317979
 BattG Reg. Nr.: DE50302356



ENGLISH

Schartec roller-shutter remote control RH15

Frequency: 433.92 MHz Rolling-Code

Transmitting power: 10 mW

Channels: 15

Battery: CR2450 3V Lithium button cell

Working temperature: -20°C to +50°C

Article number: ST701011

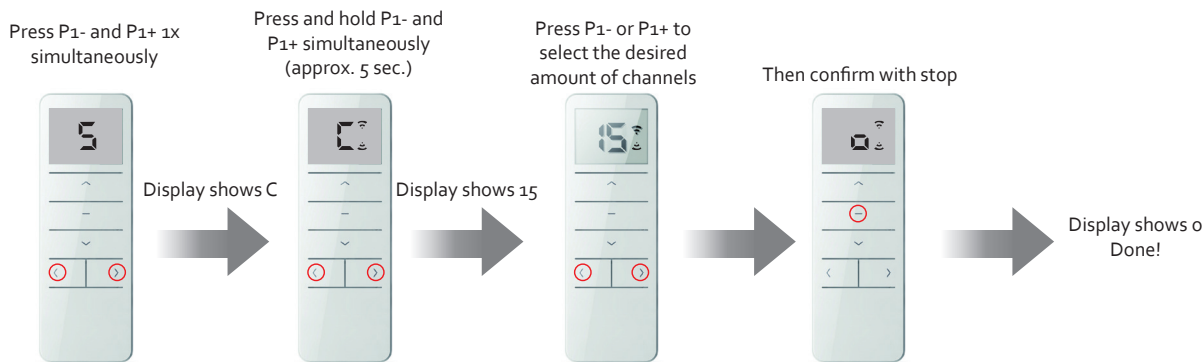
Model number: DC2702

- Keep remotes out of reach of children.
- Remote controls may only be operated by persons who are familiar with the system and have been instructed in their function.
- Use the remote control only when you are in sight of the roller-shutter.
- Coding in remote controls must always be carried out within the vicinity of the operator. Use only original parts.
- Protect remotes from rain, snow, sunlight or dust, otherwise the function of the transmitter may be impaired
- To change the battery, use a tool such as a SIM card pin, mini screwdriver, needle, etc and press the small button in lower middle of the backside of the remote while sliding the cover down.

Program the remote control to a roller shutter/awning motor or radio receiver:

1. Slide the cover off the back of the remote.
2. Switch on the voltage of the roller shutter/awning motor or receiver.
3. Within 5 seconds of turning on the power, the motor will beep 3 times, press the P2 button on the remote once (it will beep and the motor will move up and down briefly); then press the P2 button again (after the brief movement), it will beep again and the motor will move up and down briefly.
4. Immediately afterwards, press the Up button, the signal tone sounds 3 times and the motor moves up and down briefly. The remote control is now taught-in.
5. To change the buttons direction, repeat the procedure, but instead of pressing the Up button, press the Down button. Now the Up and Down buttons are reversed.

Set number of channels used



Programming additional remote controls

1. Press the P2 button once on the remote control that has already been taught-in (a signal tone sounds and the motor moves up and down briefly).
2. Then press the P2 button again (after the short movement), a signal tone sounds again and the motor moves up and down briefly.
3. Within 3 seconds, press the P2 button on the new remote control once; the beep sounds 3 times and the motor moves up and down briefly. The new remote control is now taught-in.
4. The new remote control has now taken over the coding from the already taught-in remote control. You can program up to ten remote controls per motor/receiver. When you teach in the eleventh remote, the first one is deleted.

NOTE:

For "older" versions of the Schartec roller shutter motor, the back-and-forth movement of the motor when teaching the remote controls is omitted, but the process is exactly the same!

Looking for the video? Scan the QR code on page 1!

Simplified EU Declaration of Conformity (CE)

Schartec hereby declares that the remote control RH15 complies with Directive 2014/53/EU. The full text of the EU Declaration of Conformity is available at the following Internet address: www.schartec.de

Information about battery regulation

As a dealer for the distribution of electronic, battery-operated devices, we are obliged by law to inform our customers about the following: Electrical and electronic devices, as well as batteries, must not be disposed of as household or residual waste, but must be taken to appropriate battery acceptance and collection points.

The complete version of the battery law can be found here:
<http://www.gesetze-im-internet.de/bundesrecht/battg/gesamt.pdf>

SCHARTEC
 a trademark of bau-shop-24 GmbH
 Fritz-Müller-Strasse 115
 73730 Esslingen
 Germany

WEEE Reg. Nr.: DE90317979
 BattG Reg. Nr.: DE50302356



FRANÇAIS

Télécommande de volet roulant Schartec RH15

Fréquence: 433,92 MHz Rolling-Code

Puissance d'émission: 10 mW

Chaînes: 15

Batterie: CR2450 3V Pile bouton au lithium

Température de travail: -20°C à +50°C

Numéro d'article: ST701011

Numéro de modèle: DC2702

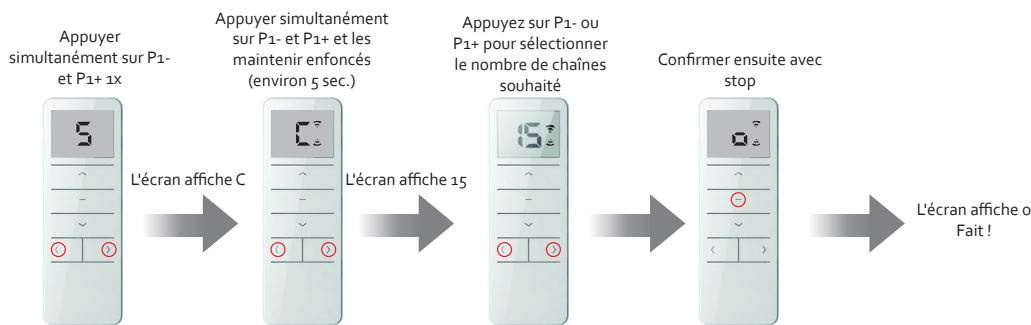
- Gardez les télécommandes hors de portée des enfants.
- Les télécommandes ne doivent être utilisées que par des personnes qui connaissent bien le système et qui ont été instruites de leur fonction.
- N'utilisez la télécommande que lorsque vous êtes en vue du volet roulant.
- Le codage des télécommandes doit toujours être effectué à proximité de l'opérateur. N'utilisez que des pièces d'origine.
- Protégez les télécommandes de la pluie, de la neige, du soleil ou de la poussière, sinon le fonctionnement de l'émetteur peut être altéré.
- Pour changer la pile, utilisez un outil tel qu'une broche pour carte SIM, un mini-tournevis, une aiguille, etc. et appuyez sur le petit bouton situé en bas au milieu de la face arrière de la télécommande tout en faisant glisser le couvercle vers le bas.

Programmer la télécommande sur un moteur de volet roulant/store ou un récepteur radio:

1. Faites glisser le couvercle à l'arrière de la télécommande.
2. Mettez la tension du moteur ou du récepteur du volet roulant/store.
3. Dans les 5 secondes qui suivent la mise sous tension, le moteur émet 3 bips, appuyez une fois sur la touche P2 de la télécommande (un bip retentit et le moteur monte et descend brièvement); appuyez ensuite à nouveau sur la touche P2 (après le bref mouvement), un nouveau bip retentit et le moteur monte et descend brièvement.

4. Immédiatement après, appuyez sur la touche Up, le signal sonore retentit 3 fois et le moteur monte et descend brièvement. La télécommande est maintenant éduquée.
5. Pour changer la direction des boutons, répétez la procédure, mais au lieu d'appuyer sur le bouton Haut, appuyez sur le bouton Bas. Les boutons Haut et Bas sont maintenant inversés.

Programmation de télécommandes supplémentaires



Programmation de télécommandes supplémentaires

1. Appuyez une fois sur la touche P2 de la télécommande qui a déjà été éduquée (un signal sonore retentit et le moteur monte et descend brièvement).
2. Appuyez ensuite à nouveau sur la touche P2 (après le bref mouvement), un signal sonore retentit à nouveau et le moteur se déplace brièvement vers le haut et vers le bas.
3. Dans les 3 secondes qui suivent, appuyez une fois sur la touche P2 de la nouvelle télécommande ; le signal sonore retentit 3 fois et le moteur monte et descend brièvement. La nouvelle télécommande est maintenant éduquée.
4. La nouvelle télécommande a repris le codage de la télécommande déjà apprise. Vous pouvez programmer jusqu'à dix télécommandes par moteur/récepteur. Lorsque vous apprenez la onzième télécommande, la première est effacée.

REMARQUE :

Pour les "anciennes" versions du moteur de volet roulant Schartec, le mouvement de va-et-vient du moteur lors de l'apprentissage des télécommandes est supprimé, mais le processus est exactement le même !

Vous cherchez la vidéo ? Scannez le code QR en page 1 !

Déclaration de conformité simplifiée de l'UE (CE)

Schartec déclare par la présente que la télécommande RH15 est conforme à la directive 2014/53/UE. Le texte intégral de la déclaration de conformité UE est disponible à l'adresse Internet suivante: www.schartec.de

Informations sur la régulation des batteries

En tant que distributeur d'appareils électroniques fonctionnant avec des piles, nous sommes tenus par la loi d'informer nos clients de ce qui suit: Les appareils électriques et électroniques, ainsi que les piles, ne doivent pas être éliminés comme des déchets ménagers ou résiduels, mais doivent être apportés aux points d'acceptation et de collecte des piles appropriés.

La version complète de la loi sur les piles peut être consultée ici:
<http://www.gesetze-im-internet.de/bundesrecht/battg/gesamt.pdf>

SCHARTEC
une marque de bau-shop-24, GmbH
Fritz-Müller-Strasse 115
73730 Esslingen
Allemagne

WEEE Reg. Nr.: DE90317979
BattG Reg. Nr.: DE50302356



ITALIANO

Telecomando Schartec per tapparelle RH15

Frequenza: 433,92 MHz Rolling-Code
Potenza di trasmissione: 10 mW
Canali: 15
Batteria: CR2450 3V Pila a bottone al litio
Temperatura di lavoro: -20°C a +50°C
Codice articolo: ST701011
Numero di modello: DC2702

- Tenere i telecomandi fuori dalla portata dei bambini.
- I telecomandi possono essere azionati solo da persone che hanno familiarità con il sistema e sono state istruite sul loro funzionamento.
- Utilizzare il telecomando solo quando si è in vista della tapparella.
- La codifica dei telecomandi deve essere effettuata sempre nelle vicinanze dell'operatore. Usare solo parti originali.
- Proteggere i telecomandi da pioggia, neve, luce del sole o polvere, altrimenti il funzionamento del trasmettitore potrebbe essere compromesso.
- Per sostituire la batteria, utilizzare uno strumento come un perno della scheda SIM, un mini cacciavite, un ago, ecc. e premere il piccolo pulsante in basso al centro del retro del telecomando facendo scorrere il coperchio verso il basso.

Programmare il telecomando su un motore per tapparelle/tende da sole o su un ricevitore radio:

1. Sfilare il coperchio dal retro del telecomando.
2. Inserire la tensione del motore della tapparella/tenda da sole o del ricevitore.
3. Entro 5 secondi dall'accensione, il motore emette 3 segnali acustici, premere una volta il pulsante P2 sul telecomando (il motore emette un segnale acustico e si muove brevemente verso l'alto e verso il basso); quindi premere nuovamente il pulsante P2 (dopo il breve movimento), il motore emette un altro segnale acustico e si muove brevemente verso l'alto e verso il basso.
4. Subito dopo, premere il pulsante Up, il segnale acustico suona 3 volte e il motore si muove brevemente verso l'alto e verso il basso. Il telecomando è ora appreso.
5. Per cambiare la direzione dei pulsanti, ripeti la procedura, ma invece di premere il pulsante Su, premi il pulsante Giù. Ora i pulsanti Su e Giù sono invertiti.

Programmazione di telecomandi aggiuntivi

1. Premere una volta il tasto P2 del telecomando già appreso (viene emesso un segnale acustico e il motore si muove brevemente verso l'alto e verso il basso).
2. Premere nuovamente il tasto P2 (dopo il breve movimento), viene emesso nuovamente un segnale acustico e il motore si muove brevemente verso l'alto e verso il basso.
3. Entro 3 secondi, premere una volta il tasto P2 del nuovo telecomando; il segnale acustico viene emesso 3 volte e il motore si muove brevemente verso l'alto e verso il basso. Il nuovo telecomando è ora appreso.
4. Il nuovo telecomando ha ripreso la codifica del telecomando già appreso. È possibile programmare fino a dieci telecomandi per motore/ricevitore. Quando si apprende l'undicesimo telecomando, il primo viene cancellato.

NOTA:

Per le versioni più "vecchie" del motore per tapparelle Schartec, il movimento avanti e indietro del motore durante l'apprendimento dei telecomandi viene omissso, ma il procedimento è esattamente lo stesso!

Dichiarazione di conformità UE semplificata (CE)

Schartec dichiara che il telecomando RH15 è conforme alla direttiva 2014/53/UE. Il testo completo della dichiarazione di conformità UE è disponibile al seguente indirizzo Internet: www.schartec.de

Informazioni sulla regolamentazione delle batterie

In qualità di rivenditore per la distribuzione di dispositivi elettronici a batteria, siamo obbligati per legge ad informare i nostri clienti su quanto segue: I dispositivi elettrici ed elettronici, così come le batterie, non devono essere smaltiti come rifiuti domestici o residui, ma devono essere portati in appositi punti di accettazione e raccolta delle batterie.

La versione completa della legge sulle batterie può essere trovata qui:
<http://www.gesetze-im-internet.de/bundesrecht/battg/gesamt.pdf>

SCHARTEC
un marchio di fabbrica della bau-shop-24 GmbH
Fritz-Müller-Strasse 115



ESPAÑOL

Mando a distancia para persianas Schartec RH15

Frecuencia: 433,92 MHz Rolling-Code
Potencia de transmisión: 10 mW
Canales: 15
Batería: CR2450 3V Pila de botón de litio
Temperatura de funcionamiento: -20°C a +50°C
Número de artículo: ST701011
Número de modelo: DC2702

- Mantenga los mandos a distancia fuera del alcance de los niños.
- Los mandos a distancia sólo deben ser manejados por personas familiarizadas con el sistema y que hayan sido instruidas en su funcionamiento.
- Utilice el mando a distancia sólo cuando esté a la vista de la persiana.
- La codificación en los mandos a distancia debe realizarse siempre en las proximidades del operador. Utilice únicamente piezas originales.
- Proteja los mandos a distancia de la lluvia, la nieve, la luz del sol o el polvo, ya que, de lo contrario, el funcionamiento del transmisor podría verse afectado
- Para cambiar la pila, utiliza una herramienta como un alfiler de tarjeta SIM, un minidestornillador, una aguja, etc. y pulsa el pequeño botón situado en la parte inferior central de la parte trasera del mando mientras deslizas la tapa hacia abajo.

Programa el mando a distancia a un motor de persiana/toldo o a un receptor de radio:

- Deslice la tapa de la parte posterior del mando.
- Conecte la tensión del motor de la persiana/toldo o del receptor.
- A los 5 segundos de conectar la alimentación, el motor emitirá 3 pitidos, pulse una vez el botón P2 del mando a distancia (emitirá un pitido y el motor se moverá brevemente hacia arriba y hacia abajo); a continuación, pulse de nuevo el botón P2 (tras el breve movimiento), volverá a emitir un pitido y el motor se moverá brevemente hacia arriba y hacia abajo.
- Inmediatamente después, pulse el botón Arriba, la señal acústica sonará 3 veces y el motor subirá y bajará brevemente. El mando a distancia está memorizado.
- Para cambiar la dirección de los botones, repita el procedimiento, pero en lugar de pero en lugar de pulsar el botón Arriba, pulse el botón Abajo. Ahora los botones Arriba y Abajo están invertidos.

Programación de mandos a distancia adicionales

- Pulse una vez el botón P2 del mando a distancia ya memorizado (suena una señal acústica y el motor sube y baja brevemente).
- A continuación, pulse de nuevo el botón P2 (tras el breve movimiento), volverá a sonar una señal acústica y el motor subirá y bajará brevemente.
- Antes de que transcurran 3 segundos, pulse una vez el botón P2 del nuevo mando a distancia; se oirán 3 pitidos y el motor subirá y bajará brevemente. El nuevo mando a distancia está memorizado.
- El nuevo mando a distancia ha asumido la codificación del mando a distancia ya enseñado. Se pueden programar hasta diez mandos a distancia por motor/receptor. Cuando se programa el undécimo mando a distancia, se borra el primero.

NOTA:

En las versiones "antiguas" del motor de persiana Schartec, se omite el movimiento de vaivén del motor al enseñar los mandos a distancia, ¡pero el proceso es exactamente el mismo!

Declaración de conformidad simplificada de la UE (CE)

Schartec declara por la presente que el mando a distancia RH15 cumple con la Directiva 2014/53/UE. El texto completo de la declaración de conformidad de la UE está disponible en la siguiente dirección de Internet: www.schartec.de

Información sobre la regulación de las baterías

Como distribuidor de aparatos electrónicos que funcionan con pilas, estamos obligados por ley a informar a nuestros clientes sobre lo siguiente: Los aparatos eléctricos y electrónicos, así como las pilas, no deben eliminarse como residuos domésticos o residuales, sino que deben llevarse a los puntos de aceptación y recogida de pilas adecuados.

La versión completa de la ley sobre pilas se puede encontrar aquí:
<http://www.gesetze-im-internet.de/bundesrecht/battg/gesamt.pdf>

SCHARTEC
una marca de bau-shop-24 GmbH
Fritz-Müller-Strasse 115
73730 Esslingen
Alemania

WEEE Reg. Nr.: DE90317979
BattG Reg. Nr.: DE50302356



NEDERLAND

Schartec rolluik afstandsbediening RH15

Frequentie: 433,92 MHz Rolling-Code
Zendvermogen: 10 mW
Kanalen: 15
Batterij: CR2450 3V Lithium knoopcel
Werktemperatuur: -20°C tot +50°C
Artikel nummer: ST701011
Modelnummer: DC2702

- Houd afstandsbedieningen buiten het bereik van kinderen.
- Afstandsbedieningen mogen alleen worden bediend door personen die met het systeem vertrouwd zijn en over de werking ervan zijn geïnstrueerd.
- Gebruik de afstandsbediening alleen wanneer u in het zicht van het rolluik bent.
- Coderingen in afstandsbedieningen moeten altijd in de nabijheid van de bediener worden uitgevoerd. Gebruik alleen originele onderdelen.
- Bescherm afstandsbedieningen tegen regen, sneeuw, zonlicht of stof, anders kan de werking van de zender worden belemmerd
- Om de batterij te vervangen, gebruikt u een gereedschap zoals een SIM-kaartpen, een mini schroevendraaier, een naald, enz. en drukt u op de kleine knop in het midden onderaan de achterkant van de afstandsbediening terwijl u het klepje naar beneden schuift.

Programmeer de afstandsbediening op een rolluik/zonweringmotor of radio-ontvanger:

- Schuif het klepje van de achterkant van de afstandsbediening.
- Schakel de spanning van het rolluik/de zonweringmotor of de ontvanger in.
- Binnen 5 seconden na het inschakelen van de stroom zal de motor 3 keer piepen, druk één keer op de P2 knop van de afstandsbediening (het zal piepen en de motor zal kort op en neer bewegen); druk dan nogmaals op de P2 knop (na de korte beweging), het zal opnieuw piepen en de motor zal kort op en neer bewegen.
- Druk onmiddellijk daarna op de knop Omhoog, de signaaltoon weerklinkt 3 keer en de motor beweegt kort op en

- neer. De afstandsbediening is nu ingeleerd.
- Om de richting van de knoppen te wijzigen, herhaalt u de procedure, maar in plaats in plaats van op de knop Omhoog, op de knop Omlaag. Nu zijn de knoppen Omhoog en Omlaag omgedraaid.

Extra afstandsbedieningen programmeren

- Druk één keer op de knop P2 van de afstandsbediening die al is ingeleerd (er klinkt een signaaltoon en de motor beweegt kort op en neer).
- Druk vervolgens nogmaals op de P2 knop (na de korte beweging), er klinkt opnieuw een signaaltoon en de motor beweegt kort op en neer.
- Druk binnen 3 seconden eenmaal op de knop P2 van de nieuwe afstandsbediening; er klinkt 3 keer een pieptoon en de motor beweegt kort op en neer. De nieuwe afstandsbediening is nu ingeleerd.
- Binnen 5 seconden nadat u de stroom hebt ingeschakeld, drukt u 1 keer op de P2-toets (aan de linkerkant) (u hoort een zachte pieptoon) en vervolgens drukt u nogmaals op de P2-toets - onmiddellijk daarna drukt u op de toets Omhoog.

OPMERKING:

Bij "oudere" versies van de Schartec-rolluikmotor vervalt de heen-en-weerbeweging van de motor bij het inleeren van de afstandsbedieningen, maar het proces is precies hetzelfde!

Vereenvoudigde EU-verklaring van conformiteit (CE)

Schartec verklaart hierbij dat de afstandsbediening RH15 voldoet aan richtlijn 2014/53/EU. De volledige tekst van de EU-conformiteitsverklaring is beschikbaar op het volgende internetadres: www.schartec.de

Informatie over de batterij-verordening

Als dealer voor de distributie van elektronische, op batterijen werkende apparaten zijn wij wettelijk verplicht onze klanten over het volgende te informeren: Elektrische en elektronische apparaten, alsook batterijen, mogen niet als huishoudelijk of restafval worden verwijderd, maar moeten naar de daarvoor bestemde inzamelpunten worden gebracht.

De volledige versie van de batterijwet is hier te vinden:

<http://www.gesetze-im-internet.de/bundesrecht/battg/gesamt.pdf>

SCHARTEC
een handelsmerk van bau-shop-24 GmbH
Fritz-Müller-Strasse 115
73730 Esslingen
Duitsland

WEEE Reg. Nr.: DE90317979
BattG Reg. Nr.: DE50302356



SVENSKA

Fjärrkontroll för Schartec rulljalusier RH15

Frekvens: 433,92 MHz Rolling-Code
Sändningseffekt: 10 mW
Kanaler: 15
Batteri: CR2450 3V litium-knappcell
Arbetstemperatur: -20°C till +50°C
Artikelnummer: ST701011
Modellnummer: DC2702

- Förvara fjärrkontroller utom räckhåll för barn.
- Fjärrkontroller får endast användas av personer som är bekanta med systemet och har fått instruktioner om hur de fungerar.
- Använd fjärrkontrollen endast när du är inom synhåll för rullgardinen.
- Kodning i fjärrkontroller måste alltid utföras i operatörens närhet. Använd endast originaldelar.
- Skydda fjärrkontrollerna från regn, snö, solljus eller damm, annars kan sändarens funktion försämrans.
- För att byta batteri använder du ett verktyg, t.ex. en SIM-kortpinne, en miniskruvmejsel, en nål eller liknande, och trycker på den lilla knappen längst ner i mitten på fjärrkontrollens baksida samtidigt som du skjuter ner locket.

Programera fjärrkontrollen till en rulljalusi-/markismotor eller radiomottagare:

- Skjut av locket på baksidan av fjärrkontrollen.
- Slå på spänningen på rulljalusier/markismotorn eller mottagaren.
- Inom 5 sekunder efter att strömmen slagits på kommer motorn att pipa 3 gånger, tryck på P2-knappen på fjärrkontrollen en gång (det kommer att pipa och motorn kommer att röra sig upp och ner en kort stund); tryck sedan på P2-knappen igen (efter den korta rörelsen), det kommer att pipa igen och motorn kommer att röra sig upp och ner en kort stund.
- Tryck omedelbart därefter på Up-knappen, signaltonen ljuder 3 gånger och motorn rör sig upp och ner en kort stund. Fjärrkontrollen är nu inlärd.
- Om du vill ändra knapparnas riktning upprepar du proceduren, men istället i stället för att trycka på uppåtknappen, trycka på nedåtknappen. Nu är upp- och nedknappen omvända.

Programmering av ytterligare fjärrkontroller

- Tryck en gång på P2-knappen på den fjärrkontroll som redan är inlärd (en signalton hörs och motorn rör sig upp och ner en kort stund).
- Tryck sedan på P2-knappen igen (efter den korta rörelsen), en signalton hörs igen och motorn rör sig upp och ner en kort stund.
- Tryck inom 3 sekunder en gång på P2-knappen på den nya fjärrkontrollen, signalen ljuder 3 gånger och motorn rör sig kort upp och ner. Den nya fjärrkontrollen är nu inlärd.
- Den nya fjärrkontrollen har nu tagit över kodningen från den redan inlärd fjärrkontrollen. Du kan programmera upp till tio fjärrkontroller per motor/mottagare. När du lär in den elfte fjärrkontrollen raderas den första.

OBS:

För "äldre" versioner av Schartecs jalusimotor är den fram- och återgående rörelsen av motorn vid inläring av fjärrkontrollerna utelämnad, men processen är exakt densamma!

Förenklad EU-försäkran om överensstämmelse (CE)

Schartec förklarar härmed att fjärrkontrollen RH15 överensstämmer med direktiv 2014/53/EU. Den fullständiga texten till EU:s försäkran om överensstämmelse finns på följande Internetadress: www.schartec.de

Information om reglering av batterier

Som återförsäljare för distribution av elektroniska, batteridirivna apparater är vi enligt lag skyldiga att informera våra kunder om följande: Elektriska och elektroniska apparater samt batterier får inte slängas som hushålls- eller restavfall, utan måste föras till lämpliga mottagnings- och insamlingsställen för batterier.

Den fullständiga versionen av batterilagen finns här:

<http://www.gesetze-im-internet.de/bundesrecht/battg/gesamt.pdf>

SCHARTEC
ett varumärke som tillhör bau-shop-24 GmbH
Fritz-Müller-Strasse 115
73730 Esslingen
Tyskland

WEEE Reg. Nr.: DE90317979
BattG Reg. Nr.: DE50302356

