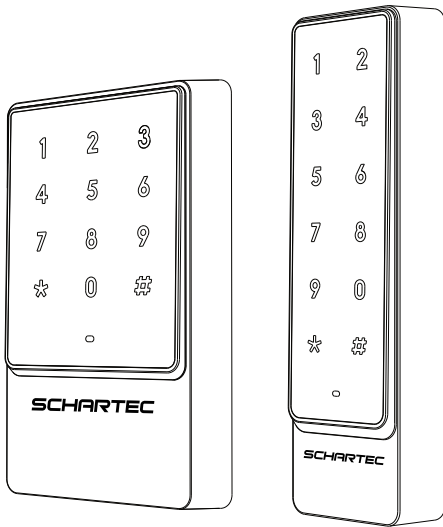




**Schartec Codetaster Sky und Sky-Mini**  
English Instructions begin on page 7



**Scanne mich für das Video zur Installation und Einrichtung!**  
**Scan me for the intallation and setup video!**

**SCHARTEC**  
eine Marke der bau-shop-24 GmbH  
Fritz-Müller-Strasse 115  
73730 Esslingen  
Deutschland

WEEE Reg. Nr.: DE90317979



# ACHTUNG!!

**Kinder dürfen NICHT mit dem Tastenfeld spielen!**

**Die Codetastatur darf nur von Personen bedient werden, die mit dem System vertraut sind und in dessen Funktion eingewiesen wurden.**

**Benutzt die Codetastatur nur, wenn ihr in Sichtweite des Tores/der Tür seid.**

## Vereinfachte EU-Konformitätserklärung (CE)

Hiermit erklärt Schartec, dass der Codetaster der Richtlinie 2014/30/EU entspricht. Der vollständige Text der EU-Konformitätserklärung ist unter der folgenden Internetadresse verfügbar: [www.schartec.de](http://www.schartec.de)

## Technische Daten

**Eingangsspannung:** 12-24 V DC

**Ruhestrom:** ≤45 mA

**Leseabstand von EM- und HID-Karten:** 5 cm

**Leseabstand von Mifare- und CPU-Karten:** 2 cm

**Antennenfrequenz des Kartenlesers:** 125 KHz & 13.56 MHz

**Abmessungen:** Sky: 145 x 83 x 26 mm ; Sky-Mini: 160 x 45 x 26 mm

**IP:** 68

**Arbeitstemperatur:** -20 to +60°C

**Feuchtigkeit der Arbeitsumgebung:** 0-95% (non-condensing)

**Artikelnummer:** Sky: ST161001 ; Sky-Mini: ST161002

**Modellnummer:** Sky; Sky-Mini

## Packungsinhalt

1 Stk. Code-Tastatur Sky oder Sky-Mini

1 Stk. Bedienungsanleitung

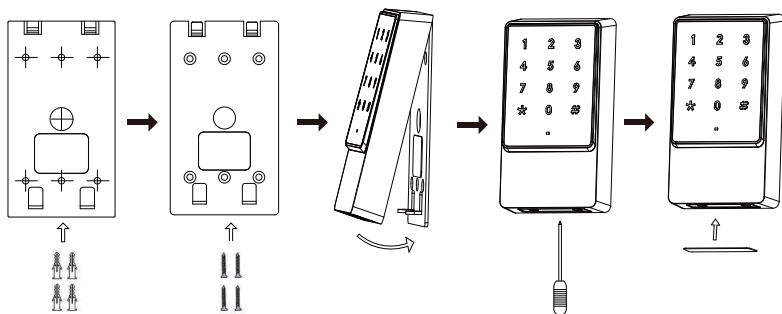
1 Stk. Bohrschablone

4 Stk. Schraubdübel - Ø6 mm x 30 mm

4 Stk. Schrauben - ØKA4 mm x 25 mm

## Montageanleitung

1. Platzieren Sie die Bohrschablone an der gewünschten Stelle an der Wand. Bohren Sie ein Ø14 mm Loch für das Kabel und die vier Ø6 mm Löcher für die Halterung. Setzen Sie die Dübel in die Befestigungslöcher.
2. Lösen Sie die Sicherungsschrauben an der Unterseite der Tastatur und nehmen Sie nun die Rückwand von der Tastatur ab. Platzieren Sie die Halterung über den Löchern und verwenden Sie die Schrauben, um die Halterung an der Wand zu befestigen.
3. Bevor Sie die Tastatur auf die Halterung setzen, vergewissern Sie sich, dass das Kabel die erforderliche Länge hat - das Kabel kann bei Bedarf gekürzt werden. **ACHTUNG:** Die einzigen Kabel, die für die Verwendung mit einem Garagentorantrieb, einem Torantrieb oder einer Haustür benötigt werden, sind SCHWARZ, ROT, LILA und BLAU oder ORANGE (je nach System). Alle anderen Kabel können ignoriert werden und sollten kurz abgeschnitten oder mit Isolierband abgeklebt werden, um sicherzustellen, dass sie nicht mit anderen Kabeln/Oberflächen in Kontakt kommen.
4. Führen Sie das Kabel durch das mittlere Loch der Halterung und setzen Sie das Tastenfeld auf die Halterung. Ziehen Sie die Schrauben für die Absturzicherung wieder an, um sicherzustellen, dass die Tastatur sicher befestigt ist, und bringen Sie schließlich die Schraubabdeckung an der Unterseite wieder an.



## Verkabelungsanleitung für Garagentorantrieb oder Torantrieb

### für Anweisungen zur Verkabelung/Aktivierung der Haustür springen Sie bitte zu Seite 4

#### Codetaster an einen elektrischen Torantrieb (Impulse-Steuerung) anschließen

1. Vergewissern Sie sich, dass die **Stromzufuhr** zu Ihrem Torantrieb **ausgeschaltet** ist. Versuchen Sie nicht, den Codetaster an den Torantrieb anzuschließen, während dieser noch mit Strom versorgt wird!
2. Schließen Sie das **ROTE Kabel** des Codetasters an der **+ Klemme** der 12-24-V Spannungsversorgung an und das **SCHWARZE Kabel** an die **- Klemme (GND)** der Spannungsversorgung an.
3. Der nächste Schritt hängt davon ab, ob Ihr Torantrieb einen NO- oder NC-Anschluss hat: In den meisten Fällen haben Torantriebe einen NO-Anschluss (normalerweise offen), was bedeutet, dass der Codetaster den Stromkreis "schließen" muss, um das Öffnen/Schließen des Torantriebs auszulösen. Verbinden Sie in diesem Falle also das **BLAUE Kabel** des Codetasters mit der **NO Klemme (meist Tasteranschluss)** Ihres Antriebs. **!!!Bitte lesen Sie hierzu die Bedienungsanleitung Ihres Antriebs!!!**
4. Verbinden Sie nun das **LILANE Kabel** des Codetasters mit der **- Klemme (GND)** an Ihrem Torantrieb.
5. Die übrigen Drähte des Tastenfelds werden für das Öffnen und Schließen des Torantriebs **NICHT** benötigt und sollten daher einzeln isoliert und zusammengebunden werden, damit sie nicht miteinander in Kontakt kommen. Bitte verwenden Sie entweder Isolierband oder eine Kabelbinder.

#### Aktivierung

1. Wenn der Codetaster richtig angeschlossen ist, können Sie die Stromversorgung des Torantriebs wieder einschalten. Die LED auf dem Codetaster leuchtet rot, dann gelb, dann wieder rot, gefolgt von einem Piepton. Der Codetaster ist nun aktiv.
2. Sie müssen mit dem Administratorcode beginnen: Drücken Sie die **\*-Taste**, gefolgt von **888888** und anschließend die **#-Taste**. Der Codetaster befindet sich nun im Einstellmodus und wartet auf weitere Befehle. Anmerkung: Dieser Code kann geändert werden und wird nach Schritt 6 erklärt..
3. Sie müssen nun einen Benutzer und dessen Kennwort festlegen. Es können bis zu 2000 Benutzer mit individuellem Kennwort ODER Transpondern hinzugefügt werden. Jeder Benutzer wird in einem "Slot" gespeichert, der von 1 bis 2000 nummeriert ist. Daher ist es sehr wichtig, sich die Benutzernummer und das Kennwort ODER die Transpondernummer zu notieren.
4. Drücken Sie innerhalb von 10 Sekunden (nach Abschluss von Punkt 2) die Taste 1 auf dem Tastenfeld. Geben Sie nun die Ziffern, die Sie für den Benutzer vergeben möchten ein (1-2000) und bestätigen Sie dann mit der **#-Taste**. Geben Sie nun Ihr 4-6-stelliges Kennwort ein, gefolgt von der **#-Taste**. Die LED blinkt kurz grün auf, um zu bestätigen, dass Ihr Zugangscode gespeichert wurde. Die LED leuchtet wieder gelb und wartet nun auf weitere Benutzer/Kennwörter. Sie können nun eine beliebige Zahl zwischen 1-2000 drücken (außer der Nummer, die Sie für den 1. Benutzer verwendet haben), gefolgt von der Taste **#**, und dann erneut ein Kennwort eingeben, gefolgt von der **#-Taste**. Achten Sie darauf, dass Sie sowohl den Benutzer als auch das Kennwort notieren.
5. Nachdem Sie nun Ihre Benutzer und Kennwörter eingegeben haben, muss der Codetaster auf den "Impulse-Modus" umgestellt werden, der für den Betrieb mit elektrischen Torantrieben benötigt wird. Die Werkseinstellung des Codetasters ist für Haustüren geeignet, aber nicht für elektrische Torantriebe. Sobald sich den Codetaster wieder im Ausgangszustand befindet (rotes Licht leuchtet durchgehend), drücken Sie erneut die **\*-Taste**, dann den Administrator-Code **888888** und anschließend die **#-Taste**. Die LED leuchtet kurz grün, dann blinkt sie rot. Drücken Sie nun Taste 4, dann Taste 0 und dann die **#-Taste**. Die LED leuchtet kurz grün auf, um Ihre Auswahl zu bestätigen und blinkt dann wieder rot. Der Codetaster ist nun auf den Impulse-Modus eingestellt und bereit Ihren elektrischen Torantrieb zu bedienen. **Diesen Schritt nicht übersehen!!!! Codetaster MUSS auf den richtigen Impulsmodus umgeschaltet werden, sonst ist keine Funktion mit Torantrieben möglich!**
6. Vergewissern Sie sich vor dem nächsten Schritt, dass Sie sich in Sichtweite Ihres elektrischen Torantriebs befinden und dass ihrem Torbereich frei ist und nichts im Weg steht. Geben Sie nun einfach Ihr Kennwort ein gefolgt von der **#-Taste** ein. Das Garagentor oder der Toröffner beginnt nun mit dem Öffnen/ Schließen!

**Ändern des Admin-Codes:** Drücken Sie die **\*-Taste**, gefolgt von dem werkseitig eingestellten Administrator-Code **888888** und anschließend die **#-Taste**. Drücken Sie nun die Taste 0, gefolgt von einem neuen 6- bis 8-stelligen Code, dann wieder die **#-Taste** und geben Sie dann Ihren neuen Code erneut ein, gefolgt von der **#-Taste**. Das Tastenfeld leuchtet kurz grün auf, um Ihre Auswahl zu bestätigen, und blinkt dann wieder rot. Der Admin-Code ist nun geändert worden. Bitte dokumentieren Sie diesen Code und bewahren Sie ihn sicher auf. Ohne den Code ist ein kompletter Werks-Reset nötig.

**Werks-Reset durchführen:** Trennen Sie die Stromversorgung vom Codetaster. Schalten Sie die Stromversorgung wieder an. Die LED leuchtet rot auf. Drücken Sie dann die **\*-Taste** kurz, die LED leuchtet kurz gelb auf, begleitet von 2 kurzen Pieptönen. Die LED wird wieder rot, begleitet von einem längeren Piepton. Der Codetaster ist nun auf die Werkseinstellungen zurückgesetzt. **HINWEIS! GESPEICHERTE KENNWÖRTER ODER TRANSPONDER WERDEN DADURCH NICHT ZURÜCKGESETZT!**

**Kennwörter oder Transponder zurücksetzen/ löschen:** Drücken Sie die **\*-Taste**, geben Sie dann Ihren Administratorcode (**888888**) ein, gefolgt von der **#-Taste**. Drücken Sie nun die Taste 2 und geben Sie die Nummer des Benutzers ein, den Sie löschen möchten, und drücken Sie anschließend die **#-Taste**. Der ausgewählte Benutzer und sein Kennwort sind nun gelöscht. Um einen Transponder zu löschen, können Sie nach dem Drücken der Taste 2 den Transponder einfach einscannen und er wird aus dem Speicher gelöscht. Um ALLE Passwörter und ALLE Transponder zu löschen, drücken Sie nach dem Drücken von Taste 2 die Taste **0000**, gefolgt von der **#-Taste** - **ACHTUNG, dies löscht ALLE gespeicherten Benutzer und deren Kennwörter sowie die Transponder!**

Weitere Funktionen und Einstellungen entnehmen Sie bitte der Tabelle auf Seite 5.

# Verkabelungsanleitung für die elektrische Haustüranlage

## Anschluss des Codetasters an eine Haustüranlage

1. Vergewissern Sie sich, dass die **Stromzufuhr** zu Ihrer Türanlage **ausgeschaltet** ist. Versuchen Sie nicht, den Codetaster an den Türanlage anzuschließen, während dieser noch mit Strom versorgt wird!
2. Schließen Sie das **ROTE Kabel** des Codetasters an der **+ Klemme** der 12-24-V Spannungsversorgung an und das **SCHWARZE Kabel** an die **- Klemme (GND)** der Spannungsversorgung an.
3. Der nächste Schritt hängt davon ab, ob Ihre Tür einen NO- oder NC-Anschluss hat: Sie müssen bestimmen, ob der Verriegelungsmechanismus Ihrer Tür entriegelt wird, wenn der Strom eingeschaltet ist (NO), oder ob er entriegelt wird, wenn der Strom abgeschaltet wird (NC). Bei NO-Türsystemen verbinden Sie das **BLAUE Kabel** der Codetaster mit dem **NO-Anschluss** Ihres Türsystems. Bei NC-Türsystemen verbinden Sie das **ORANGE Kabel** der Codetaster mit dem **NC-Steckplatz** Ihres Türsystems. Schließlich muss das **LILANE Kabel** mit dem **+Klemme (+12-24V Stromversorgung)** Ihres Türsystems verbunden werden. **!!!Bitte lesen Sie hierzu die Bedienungsanleitung Ihrer Türanlage!!!**
4. Die übrigen Drähte des Tastenfelds werden für das Öffnen und Schließen des Türöffners **NICHT** benötigt und sollten daher einzeln isoliert und zusammengebunden werden, damit sie nicht miteinander in Kontakt kommen. Bitte verwenden Sie entweder Isolierband oder eine Kabelbinder.

## Aktivierung

1. Wenn der Codetaster richtig angeschlossen ist, leuchtet die LED am Codetaster rot, dann gelb, dann wieder rot, gefolgt von einem Piepton. Der Codetaster ist nun aktiv.
2. Sie müssen mit dem Administratorcode beginnen: Drücken Sie die **\***-Taste, gefolgt von 888888 und anschließend die **#**-Taste. Der Codetaster befindet sich nun im Einstellmodus und wartet auf weitere Befehle. Anmerkung: Dieser Code kann geändert werden wie in Schritt 6 erklärt.
3. Sie müssen nun einen Benutzer und dessen Kennwort festlegen. Es können bis zu 2000 Benutzer mit individuellem Kennwort ODER Transpondern hinzugefügt werden. Jeder Benutzer wird in einem "Slot" gespeichert, der von 1 bis 2000 nummeriert ist. Daher ist es sehr wichtig, sich die Benutzernummer und das Kennwort ODER die Transpondernummer zu notieren.
4. Drücken Sie innerhalb von 10 Sekunden (nach Abschluss von Punkt 2) die Taste 1 auf dem Tastenfeld. Geben Sie nun die Ziffern, die sie für den Benutzer vergeben möchten ein (1-2000) und bestätigen Sie dann mit der **#**-Taste. Geben Sie nun Ihr 4-6-stelliges Kennwort ein, gefolgt von der **#**-Taste. Die LED blinkt kurz grün auf, um zu bestätigen, dass Ihr Zugangscod gespeichert wurde. Die LED leuchtet wieder gelb und wartet nun auf weitere Benutzer/Kennwörter. Sie können nun eine beliebige Zahl zwischen 1-2000 drücken (außer der Nummer, die Sie für den 1. Benutzer verwendet haben), gefolgt von der Taste **#**, und dann erneut ein Kennwort eingeben, gefolgt von der **#**-Taste. Achten Sie darauf, dass Sie sowohl den Benutzer als auch das Kennwort notieren.
5. Nachdem Sie nun Ihre Benutzer und Kennwörter eingegeben haben, müssen Sie die Öffnungszeit für den Türöffner ändern (d. h. die Zeitspanne, die das Schloss geöffnet/entriegelt bleibt). Die Werkseinstellung ist 5 Sekunden. Wenn Sie die Zeit verlängern oder verkürzen möchten, drücken Sie erneut die **\***-Taste, dann den Administratorcode 888888 und anschließend die **#**-Taste. Die LED leuchtet kurz grün auf und blinkt dann rot. Drücken Sie nun Taste 4, dann eine Zahl zwischen 1 und 99, dann die **#**-Taste. Der Codetaster leuchtet kurz grün auf, um Ihre Auswahl zu bestätigen, und blinkt dann wieder rot. Der Codetaster ist nun auf die gewünschte Zeit eingestellt und betriebsbereit.
6. Geben Sie nun einfach Ihr Kennwort ein, gefolgt von der **#**-Taste. Das Türschloss wird entriegelt und Sie können die Tür öffnen!

**Ändern des Admin-Codes:** Drücken Sie die **\***-Taste, gefolgt von dem werkseitig eingestellten Administrator-Code 888888 und anschließend die **#**-Taste. Drücken Sie nun die Taste 0, gefolgt von einem neuen 6- bis 8-stelligen Code, dann wieder die **#**-Taste und geben Sie dann Ihren neuen Code erneut ein, gefolgt von der **#**-Taste. Das Tastenfeld leuchtet kurz grün auf, um Ihre Auswahl zu bestätigen, und blinkt dann wieder rot. Der Admin-Code ist nun geändert worden. [Bitte dokumentieren Sie diesen Code und bewahren Sie ihn sicher auf.](#) Ohne den Code ist ein kompletter Werks-Reset nötig.

**Werks-Reset durchführen:** Trennen Sie die Stromversorgung vom Codetaster. Schalten Sie die Stromversorgung wieder an. Leuchtet die LED gelb auf, drücken und halten Sie die **\***-Taste solange, bis 2 kurze Pieptön zu hören sind, lassen Sie dann die **\***-Taste los. Es wird ein längerer Piepton kommen. Der Codetaster ist nun auf die Werkseinstellung zurückgesetzt. [HINWEIS! GESPEICHERTE KENNWÖRTER ODER TRANSPONDER WERDEN DADURCH NICHT ZURÜCKGESETZT!](#)

**Kennwörter oder Transponder zurücksetzen/ löschen:** Drücken Sie die **\***-Taste, geben Sie dann Ihren Administratorcode (888888) ein, gefolgt von der **#**-Taste. Drücken Sie nun die Taste 2 und geben Sie die Nummer des Benutzers ein, den Sie löschen möchten, und drücken Sie anschließend die **#**-Taste. Der ausgewählte Benutzer und sein Kennwort sind nun gelöscht. Um einen Transponder zu löschen, können Sie nach dem Drücken der Taste 2 den Transponder einfach einscannen und er wird aus dem Speicher gelöscht. Um ALLE Passwörter und ALLE Transponder zu löschen, drücken Sie nach dem Drücken von Taste 2 die Taste 0000, gefolgt von der **#**-Taste - [ACHTUNG, dies löscht ALLE gespeicherten Benutzer und deren Kennwörter sowie die Transponder!](#)

Weitere Funktionen und Einstellungen entnehmen Sie bitte der Tabelle auf Seite 5.



**Anschluss und Programmierung Video hier!**

## Betriebseinstellungen

<b>START:</b> * drücken → Admin-Code eingeben → # drücken → ROT blinkt → gewünschte Menüta- ste unten drücken → weiter zum nächsten Schritt	<b>LED leuchtet GELB</b>	<b>Funktion</b>	<b>Bemerkung</b>
0 →	Neuer Passcode (6-8 Ziffern) → # → neuen Passcode wiederholen → # →	Ändert den Administrator-Passcode	
1 →	Transponder an der Tastatur berühren →	Fügt 1 Transponder hinzu	Rotierender Betrieb = mehrere Benutzer/Passcodes oder Transponder können hinzugefügt werden, ohne dass das Menü 1 erneut aufgerufen werden muss.
	1-2000 (Benutzer-ID) → # → Transponder an der Tastatur berühren →		
	1-2000 (Benutzer-ID) → # → 4-6- stelliger Passcode → ## →	Fügt 1 Benutzer und Passcode hinzu	
2 →	Transponder an der Tastatur berühren →	Löscht 1 Transponder	Rotierender Betrieb = mehrere Benutzer/Passcodes oder Transponder können hinzugefügt werden, ohne dass das Menü 2 erneut aufgerufen werden muss.
	1-2000 (Benutzer ID) → # →	Löscht 1 Benutzer und Passcode	
	0000 → # →	ALLE Transponder, Benutzer und Passwörter löschen	
3 →	0 → # →	Für den Zugang kann nur der Transponder verwendet werden	Die Werkseinstellung ist 2
	1 → # →	Für den Zugang müssen Tranponder UND Passcode verwendet werden	
	2 → # →	Tranponder ODER Passcode können für den Zugang verwendet werden	
4 →	0 → # →	Relaiszeit auf 50 Millisekunden eingestellt	Die Werkseinstellung ist 5. <b>Einstellung für Garagentor- und Torantriebe - auf 0 schalten.</b>
	1-99 → # →	Relaiszeit auf 1 bis 99 Sekunden eingestellt (basierend auf der eingegebenen Zahl)	

## Systemeinstellungen

<b>START:</b> * drücken → Admin-Code eingeben → # drücken → ROT blinkt → gewünschte Menüta- ste unten drücken → weiter zum nächsten Schritt	<b>Während GELB blinken → gewünschte Menüta- ste unten drücken → Leuchte leuchtet weiterhin GELB → weiter zum nächsten Schritt</b>	<b>LED leuchtet GELB</b>	<b>Funktion</b>	<b>Bemerkung</b>
7 →	4 →	0 → # →	Schaltet den Sicherheitsalarm TON aus	Die Werkseinstellung ist 1
		1-3 → # →	Schaltet den Sicherheitsalarm für 1-3 Minuten ein	
8 →	1 →	0 → # →	Setzt Anzeigelampe Normalerweise AUS	Die Werkseinstellung ist 0
		1 → # →	Setzt Anzeigelampe Normalerweise EIN	
	2 →	0 → # →	Schaltet den Tastenton aus (außer im Admin- Modus)	Die Werkseinstellung ist 1
		1 → # →	Tastenton einschalten	
	3 →	0 → # →	Stellt die Tastaturbeleuchtung auf Normalerweise AUS	Die Werkseinstellung ist 1
			Stellt die Tastaturbeleuchtung auf Normalerweise EIN	
			Stellt die Tastaturbeleuchtung auf Automatikbetrieb**	
	4 →	0 → # →	Schaltet den Sicherheitsalarm aus	Die Werkseinstellung ist 0
			Schaltet den Sicherheitsalarm ein	
	5 →	0 → # →	Setzt auf Unbegrenzt Falsch-Code-Nummern	Die Werkseinstellung ist 0
			Nach 10 Falsch-Codes Eingaben wird die Tastatur für 10 Minuten gesperrt	
			Nach 10 Falsch-Code-Eingaben, Alarm für 1-3 min (siehe Menü 7)	

\*\* Nach dem Drücken einer Taste oder dem Lesen eines Transponders schaltet sich die Tastaturbeleuchtung nach 30 Sekunden aus. Wenn die Tastaturbeleuchtung jedoch ausgeschaltet ist, müssen Sie zunächst eine beliebige Taste drücken oder einen Transponder lesen und dann den Passcode eingeben oder den Transponder erneut lesen.

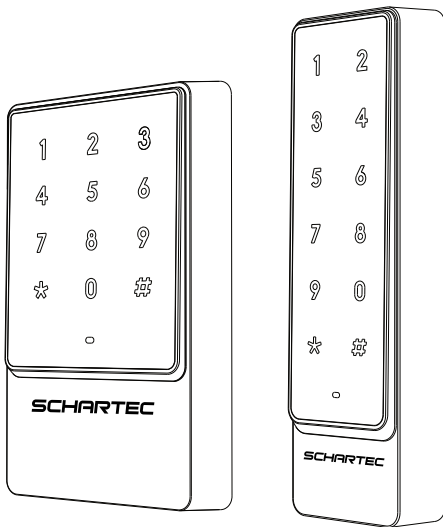
**Für zusätzliche Hilfe bei der Einrichtung und Installation besuchen Sie bitte unsere  
Website [www.schartec.de](http://www.schartec.de) oder scannen Sie die QR-Code für unser Video!**

## Fehlersuche

Problem	Mögliche Ursache	Lösung
Benutzer-Passcode funktioniert nicht	Verwendung des ursprünglichen Passcodes 1234	<ol style="list-style-type: none"> <li>Das Benutzerkennwort kann nicht auf 1234 eingestellt werden.</li> <li>Das Benutzerkennwort muss zwischen 4 und 6 Ziffern eingestellt werden.</li> </ol>
Benutzer-Passcode funktioniert nicht	Die Codetaster ist entweder auf den Modus "Nur Transponder" oder "Transponder UND Passcode" eingestellt	<ol style="list-style-type: none"> <li>Ändern Sie den Modus auf Transponder- ODER Passcode-Modus</li> <li>Wenn Sie sich im Modus Transponder UND Passcode befinden, stellen Sie sicher, dass Sie den Transponder in Kombination mit dem Passcode verwenden.</li> </ol>
Leseabstand des Transponders ist nah, funktioniert aber nicht	Problem der Transponderqualität	Verwenden Sie nur Original Schartec Transponder
Keine Reaktion nach Verwendung des Transponders	Codetaster befindet sich nicht im Standby-Modus	Drücken Sie * zum Beenden - die LED leuchtet ROT und kehrt in den Standby-Modus zurück
Tastenfeld leuchtet nicht	Lichtfunktion der Tastatur deaktiviert	Überprüfen Sie die Einstellungen für die LED-Beleuchtung in der Tabelle der System Einstellungen - diese Funktion muss wieder aktiviert werden
Unable to enter administrator mode	Administrator-Passwort vergessen/verlegt	Zurücksetzen auf die Werkseinstellungen, der Standard-Admin-Passcode lautet 888888. Achtung! Beim Zurücksetzen auf die Werkseinstellungen werden alle an der Tastatur vorgenommenen Einstellungen zurückgesetzt, jedoch NICHT die gespeicherten Benutzer und Passwörter/Transponder!
Irgendein anderes Problem...	Kontaktieren Sie uns! Support auf Deutsch und Englisch!	<a href="mailto:info@schartec.de">info@schartec.de</a>



## Schartec Code Keypad Sky und Sky-Mini



Scan me for the intallation and setup video!

**SCHARTEC**  
a trademark of bau-shop-24 GmbH  
Fritz-Müller-Strasse 115  
73730 Esslingen  
Germany

WEEE Reg. Nr.: DE90317979



# WARNING!!

**Do NOT allow children to play with the keypad!**

**The code-keypad may only be operated by people who are familiar with the system and have been instructed in its function.**

**Only use the code-keypad when you are in view of the gate/door.**

## Specifications

**Input voltage:** 12-24 V DC

**Idle current:**  $\leq 45$  mA

**Reading distance of EM & HID cards:** 5 cm

**Reading distance of Mifare & CPU card:** 2 cm

**Card reader antenna frequency:** 125 KHz & 13.56 MHz

**Dimensions:** Sky: 145 x 83 x 26 mm ; Sky-Mini: 160 x 45 x 26 mm

**IP:** 68

**Working temperature:** -20 to +60°C

**Working environment humidity:** 0-95% (non-condensing)

**Article number:** Sky: ST161001 ; Sky-Mini: ST161002

**Model number:** Sky; Sky-Mini

## Package Contents

1 pcs. Code-Keypad Sky or Sky-Mini

1 pcs. instruction manual

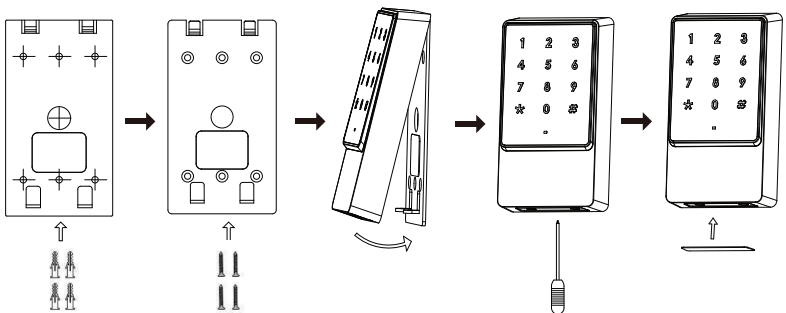
1 pcs. drilling template

4 pcs. screw anchors -  $\Phi 6$  mm  $\times$  30 mm

4 pcs. screws -  $\Phi$ K4 mm  $\times$  25 mm

## Mounting Instructions

1. Place the drilling template on the desired place on the wall. Drill a  $\Phi 14$  mm hole for the cable and the four  $\Phi 6$  mm holes for the bracket. Place the anchors into the mounting holes.
2. Unscrew the anti-dropping screws on the bottom of the keypad, now remove the backplate from the keypad. Place the bracket over the holes and use the screws to fix the bracket to the wall.
3. Before placing the keypad onto the bracket, ensure that the cable length is at its required length - the cable can be shortened if necessary. CAUTION: going forward, the only cables that will be required for the use with a garage door operator, gate operator, or house door are BLACK, RED, PURPLE, and BLUE or ORANGE (depending on your system). All other cables can be ignored and should be clipped short or taped off with electrical tape so as to ensure they do not come into contact with any other cables/surfaces.
4. Place the cable through the middle hole of the bracket and place the keypad onto the bracket. Rescrew the anti-dropping screws to ensure the keypad is securely mounted and lastly replace the screw-cover at the bottom.





## Wiring Instructions for Garage Door Opener or Gate Opener

*for house door wiring/activation instructions, please jump to page 4*

### Connecting the keypad to a Garage Door Opener or Gate Opener

1. Ensure that the **power** to your garage door opener or gate opener is **removed**. Do not attempt to connect the keypad to the opener while the power supply is still being provided to the opener!
2. Connect the **RED** wire from the keypad to the **12-24V positive supply** and the **BLACK** wire to **GND**.
3. Depending on if your opener has an NO or NC connection will determine the next step: **in most cases, garage door and gate openers have an NO (normally open) connection**, meaning that keypad will need to "close" the circuit in order to trigger the opening/closing of the opener. For **NO type openers, connect the BLUE wire from the keypad to the NO slot on your opener. !!!Please refer to your openers manual for this step!!!**
4. Now connect the **PURPLE** wire from the keypad to the **GND** slot on your opener.
5. The remaining wires on the keypad **ARE NOT NEEDED** for the opening and closing of the garage door or gate opener and should therefore be simply clamped off so that they are not connected/touching each other or anything else. Please use either electrical tape or a wire cap.

### Activation

1. Once the keypad has been properly connected, reconnect your opener to the power supply. The LED on the keypad will light up red, then show yellow, then back to red followed by a beep. The keypad is now ready to receive input.
2. You will need to begin with the administrator code: press \*, followed by 888888 and the # key. The keypad is now in the setting mode and is waiting for further commands. This code can be changed and is explained after step 6.
3. You now need to add in a user and their passcode. Up to 2000 users can be added with individual passcodes OR transponders. Each user is saved in a "slot" numbered from 1 to 2000, so it's important to keep track of the user number and their passcode OR transponder number.
4. Within 10 seconds (after completing step 2) press the 1 key on the keypad. Now enter the number of the user you want to assign (1-2000) and then confirm with the # key. Now enter your 4-6 digit passcode, followed by the # key. The LED will briefly flash green to confirm that your access code has been saved. The LED will light up yellow again and is now waiting for more users/passcodes. You can now press any number between 1-2000 (except for the number you used for the 1st user), followed by the # key, and then enter in another passcode again followed by #. Please make sure that you note the user slot as well as the passcode.
5. Now that your users and passcodes have been entered, the keypad needs to be set to "impulse mode", which is the mode needed for garage door and gate openers. The factory setting for the keypad is for house doors, which is not the correct setting for GDOs. Once the keypad is back at it's beginning state (red light on continuously), press again the \* then the administrator code 888888 followed by the # key. The LED lights up green briefly, then flashes red. Now press 0, then 0, then #. The keypad will briefly illuminate green confirming your selection, then will return to flashing red. The keypad has now been set to impulse mode and is ready to begin opening and closing your GDO. **Do not overlook this step!!!! Code-keypad MUST be switched to the correct impulse mode, otherwise no function with door operators is possible!**
6. Before undertaking the next step, ensure that you are in sight of your garage door or gate opener and that nothing is in the way of the gate or garage. Now simply enter your passcode followed by the # key. The garage door or gate opener will now begin opening/closing!

NOTES: changing the admin code: press \* followed by the factory setting admin code of 888888 and then #. Now press 0, followed by a new 6 to 8 digit code and the # key, and then reenter the new code again followed by the # key. The keypad will briefly illuminate green confirming your selection, then will return to flashing red. The admin code has now been changed. Please document this code and keep it safe as the only way to recover it is to do a complete factory reset.

HOW TO do a factory reset: Disconnect the power supply from the cod-keypad. Switch the power supply back on. The LED lights up red. Then briefly press the \*-key, the LED briefly lights up yellow accompanied by 2 short beeps. The LED turns red again, accompanied by a longer beep. The code-keypad is now reset to the factory settings. **NOTE! STORED PASSWORDS OR TRANSPONDERS ARE NOT RESET BY THIS!**

HOW TO reset/delete passcodes or transponders: Press \*, then your administrator code, followed by the # key. Now press 2. Now enter in the user number you would like to delete, followed by the # key. The selected user and their passcode have now been deleted. To delete a transponder, after pressing 2, you can simply scan the transponder and it will be deleted from the memory. To delete ALL passcode and ALL transponders, after pressing 2, press 0000 followed by the # key - **WARNING** this will delete ALL saved users and their passcodes as well as transponders!

For additional functions and settings, please see the table on page 11.

## Wiring Instructions for electric House Door System

### Connecting the keypad to a house door system

1. Ensure that the **power** to your door system is **removed**. Do not attempt to connect the keypad to the system while the power supply is still active!
2. Connect the **RED** wire from the keypad to the **12-24V positive supply** and the **BLACK** wire to **GND**.
3. Depending on if your door has an NO or NC connection will determine the next step: you will need to determine if your doors locking mechanism is released when power is provided (NO) or if it is unlocked when the power is removed (NC). For **NO type door systems**, connect the **BLUE** wire from the keypad to the **NO slot on your door system**. For **NC type door systems**, connect the **ORANGE** wire from the keypad to the **NC slot on your door system**. Finally, the **PURPLE** wire will need to be connected to the **+12-24V positive** supply slot on your door system. **!!!Please refer to your door sysetem manual for this step!!!**
4. The remaining wires on the keypad **ARE NOT NEEDED** for the opening and closing of the garage door or gate opener and should therefore be simply clamped off so that they are not connected/touching each other or anything else. Please use either electrical tape or a wire cap.

### Activation

1. Once the keypad has been properly connected, reconnect the power supply to the door system. The LED on the keypad will light up red, then show yellow, then back to red followed by a beep. The keypad is now ready to receive input.
2. You will need to begin with the administrator code: press \*, followed by 888888 and the # key. The keypad is now in the setting mode and is waiting for further commands. This code can be changed and is explained after step 6.
3. You now need to add in a user and their passcode. Up to 2000 users can be added with individual passcodes OR transponder. Each user is saved in a "slot" numbered from 1 to 2000, so it's important to keep track of the user number and their passcode OR transponder number.
4. Within 10 seconds (after completing point 2) press the 1 key on the keypad. Now enter the number of the user you want to assign (1-2000) and then confirm with the # key. Now enter your 4-6 digit passcode, followed by the # key. The LED will briefly flash green to confirm that your access code has been saved. The LED will light up yellow again and is now waiting for more users/passcodes. You can now press any number between 2-2000, followed by the # key, and then enter in another passcode again followed by #. Please make sure that you note the user slot as well as the passcode.
5. Now that your users and passcodes have been entered, you'll need to modify the opening time for the door (i.e. the amount of time that the lock remains open/disengaged). The factory setting is 5 seconds. If you'd like to increase or decrease the time, press again the \* then the administrator code 888888 followed by the # key. The LED lights up green briefly, then flashes red. Now press 4, then a number between 1 and 99, then #. The keypad will briefly illuminate green confirming your selection, then will return to flashing red. The keypad has now been set to the desired time and is ready for operation.
6. Now simply enter your passcode followed by the # key. The door lock should disengage and you're free to open the door!

NOTES: changing the admin code: press \* followed by the factory setting admin code of 888888 and then #. Now press 0, followed by a new 6 to 8 digit code and the # key, and then reenter the new code again followed by the # key. The keypad will briefly illuminate green confirming your selection, then will return to flashing red. The admin code has now been changed. Please document this code and keep it safe as the only way to recover it is to do a complete factory reset.

HOW TO do a factory reset: disconnect the power supply from the code-keypad. Switch the power supply back on. When the LED lights up yellow, press and hold the \* button until 2 short beeps are heard, then release the \* button. There will be a longer beep. The code-keypad is now reset to the factory setting. **NOTE! STORED PASSWORDS OR TRANSPONDERS ARE NOT RESET BY THIS!**

HOW TO reset/delete passcodes or transponders: Press \*, then your administrator code, followed by the # key. Now press 2. Now enter in the user number you would like to delete, followed by the # key. The selected user and their passcode have now been deleted. To delete a transponder, after pressing 2, you can simply scan the transponder and it will be deleted from the memory. To delete ALL passcode and ALL transponders, after pressing 2, press 0000 followed by the # key - **WARNING** this will delete ALL saved users and their passcodes as well as transponders!

For additional functions and settings, please see the table on page 11.



**Installation and Programming video here!**

## Operational Settings

START: Press * → Enter Admin-Code → Press # → RED blinks → press desired menu key below → proceed to next step	LED illuminated YELLOW	Function	Remark
0 →	New passcode (6-8 digits) → # → repeat new passcode → # →	Modifies Administrator passcode	
1 →	Touch Transponder to Keypad →	Adds 1 Transponder	Rotating Operation = multiple users/passcodes or transponders can be added without having to re-enter menu 1.
	1-2000 (User ID) → # → Touch Transponder to Keypad →		
	1-2000 (User ID) → # → 4-6 digit passcode → # →	Adds 1 user and passcode	
2 →	Touch Transponder to Keypad →	Deletes 1 Transponder	Rotating Operation = multiple users/passcodes or transponders can be added without having to re-enter menu 2.
	1-2000 (User ID) → # →	Deletes 1 User and passcode	
	0000 → # →	Delete ALL Transponders, users, and passcodes	
3 →	0 → # →	Only Transponder can be used for access	Factory setting is 2
	1 → # →	Transponder AND passcode must be used for access	
	2 → # →	Transponder OR passcode can be used for access	
4 →	0 → # →	Relay time set to 50 milliseconds	Factory setting is 5. <b>Setting for garage door and gate openers - switch to 0.</b>
	1-99 → # →	Relay time set to 1 to 99 seconds (based on entered number)	

## System Settings

START: Press * → Enter Admin-Code → Press # → RED blinks → press desired menu key below → proceed to next step	During YELLOW blink → press desired menu key below → light remains lit YELLOW → proceed to next step	LED illuminated YELLOW	Function	Remark
7 →	4 →	0 → # →	Turns OFF Anti-Tamper Alarm SOUND	Factory setting is 1
		1-3 → # →	Turns ON Anti-Tamper Alarm SOUND for 1-3 minutes	
8 →	1 →	0 → # →	Sets Indicator Light Normally OFF	Factory setting is 1
		1 → # →	Sets Indicator Light Normally ON	
	2 →	0 → # →	Sets Keypad Beep Noise OFF (except when in admin mode)	Factory setting is 1
		1 → # →	Sets Keypad Beep Noise ON	
	3 →	0 → # →	Sets Keypad Light Normally OFF	Factory setting is 1
		1 → # →	Sets Keypad Light Normally ON	
		2 → # →	Sets Keypad Light to Automatic mode**	
	4 →	0 → # →	Turns OFF Anti-Tamper Alarm	Factory setting is 0
		1 → # →	Turns ON Anti-Tamper Alarm	
	5 →	0 → # →	Sets to Unlimited False-Code numbers	Factory setting is 0
1 → # →		After 10 False-Code entries, keypad locked for 10 min		
		2 → # →	After 10 False-Code entries, alarm for 1-3 min (see Menu 7)	

\*\* After pressing a key or reading a transponder, the keypad light will turn off after 30 seconds. However, when the keypad light is off, you will first need to press any key or read a transponder, and then enter the passcode or read the transponder again.

For additional assistance with setup and installation, please check out our website [www.schartec.de](http://www.schartec.de) or search for SCHARTEC in YouTube!

## Troubleshooting

Problem	Possible Cause	Solution
User passcode not working	Using initial passcode of 1234	1. User passcode cannot be set to 1234 2. User passcode must be set between 4-6 digits
User passcode not working	Keypad is set to either Transponder Only or Transponder AND Passcode mode	1. Change mode to Transponder OR Passcode mode 2. If in Transponder AND Passcode mode, make sure to use transponder in combination with passcode
Reading distance of transponder close, but not working	Transponder quality issue	Use only original Schartec Transponders
No reaction after using transponder	Keypad is not in the standby state	Press * to exit - the LED will illuminate RED and return to the standby state.
Keypad not illuminating	Keypad light function disabled	Check LED illumination settings under the system settings table - this function will need to be reactivated
Unable to enter administrator mode	Forgot/misplaced administrator passcode	Reset to factory settings, default admin passcode is 888888. Caution! Doing a factory reset will reset all of the settings done to the keypad but NOT the saved users and the passcodes/transponders!
Any other problem...	Contact us! Support in English and German!	<a href="mailto:info@schartec.de">info@schartec.de</a>